

---

# BEZPEČNOST A MOŽNOSTI JEJÍHO ZLEPŠOVÁNÍ V HODONÍNĚ

**RNDr. Jana Temelová, Ph.D., Mgr. Jana Jíchová, Ph.D., Mgr. Zuzana Kopecká,  
RNDr. Jakub Novák, Ph.D.**

Univerzita Karlova v Praze, Přírodovědecká fakulta  
katedra sociální geografie a regionálního rozvoje  
Urbánní a regionální laboratoř  
Albertov 6, 128 43 Praha 2



Výzkumná zpráva

Prosinec 2013

---

## Obsah

1. Cíl výzkumu.....	3
2. Metodika výzkumu .....	3
3. Výsledky výzkumu bezpečnosti .....	7
3.1. Celkový pocit bezpečí v místě bydliště.....	7
3.2. Faktory nižšího pocitu bezpečí podle dotazníkového šetření.....	9
3.3. Sociální prostředí jako bezpečnostní stresor .....	11
3.3.1. Osoby bez přístřeší .....	13
3.3.2. Romové.....	14
3.3.3. Uživatelé drog.....	15
3.3.4. Mládež .....	16
3.3.5. Pocit ohrožení – různé úhly pohledu.....	16
3.4. Rizikově vnímaná místa.....	18
3.4.1. Rizikově vnímaná místa z pohledu účastníků dotazníkového šetření .....	18
3.5. Hlubší pohled na příčiny vnímání rizikovosti identifikovaných míst.....	20
3.5.1. Mírové náměstí a lokalita Pravoslava Veselého – Janáčkova.....	20
3.6. Možnosti zlepšení bezpečnosti ve městě .....	23
3.6.1. Policejní hlídky v ulicích .....	23
3.6.2. Rozšíření a zdokonalení kamerového systému.....	25
3.6.3. Lepší pouliční osvětlení.....	26
3.6.4. Další navrhovaná opatření.....	26
4. Shrnutí .....	28
4.1. Současná bezpečnostní rizika.....	28
4.2. Rizika do budoucna .....	30
5. Literatura a zdroje .....	32
6. Přílohy.....	34

## 1. Cíl výzkumu

Pocit bezpečí významně ovlivňuje kvalitu života a rezidenční spokojenost obyvatel měst, posilování bezpečnostního komfortu je proto důležitou součástí městské agendy. Předkládaný výzkum bezpečnosti a možností jejího zlepšování ve městě Hodoníně si klade následující cíle:

- Zhodnotit pocit bezpečí obyvatel a identifikovat faktory, které ovlivňují pocit bezpečí v místě bydliště.
- Identifikovat oblasti a místa ve městě, která obyvatelé vnímají rizikově z hlediska bezpečnosti.
- Posoudit možnosti zlepšení bezpečnostní situace ve městě a konkrétních lokalitách.

## 2. Metodika výzkumu

Výzkum vychází z několika datových zdrojů a odpovídajících analytických postupů, jejichž kombinace nejlépe přispívá k pochopení různých dimenzí bezpečnosti a strachu ze zločinu. Metodologická triangulace je v tomto případě založena na propojení poznatků získaných z kvantitativního dotazníkového šetření a kvalitativních rozhovorů s klíčovými aktéry a obyvateli města.

### *a) Analýza dotazníkového šetření*

- Cíl: Zhodnocení diferencovaného pocitu bezpečí místních obyvatel, identifikace hlavních faktorů narušujících pocit bezpečí, identifikace bezpečnostně rizikových míst a zhodnocení role některých existujících preventivních opatření.
- Data: Data byla převzata z dotazníkového šetření realizovaného nestátní neziskovou organizací CI2, o.p.s. (viz příloha 1). Dotazník zahrnoval otázky na pocit bezpečí, riziková místa, viktimizaci, individuální bezpečnostní opatření, spokojenost s prací policie, hodnocení kamerového systému a možnosti prevence kriminality. Šetření proběhlo v červenci 2013 s účastí 600 respondentů (obyvatel města starších 15 let). Respondenti byli vybíráni kvótně podle pohlaví a věku. Bližší informace o šetření včetně formuláře dotazníku a struktury respondentů jsou dostupné ve zprávě „Vnímání pocitu bezpečí obyvatel města Hodonína 2013, výsledky dotazníkového šetření“, CI2, o.p.s., říjen 2013.
- Analytický postup: 1) základní deskriptivní statistika (průměr, relativní četnosti), 2) logistická regrese sloužící k posouzení váhy faktorů, které ovlivňují pocit

bezpečí obyvatel. Závislou proměnou v modelu představovala otázka na pocit bezpečí obyvatel v okolí bydliště. Odpovědi byly kódovány do tří kategorií; bezpečně (n=86), ani bezpečně ani nebezpečně (n=147) a nebezpečně (n=300). V první fázi analýzy byl aplikován multinominální regresní model. Výsledky pro kategorii „ani-ani“ však nepřinášely mnoho užitečných informací, proto bylo přistoupeno k redukci modelu na logistický, tedy k přímému srovnání kategorií „bezpečně“ a „nebezpečně“. Okruh zahrnutých nezávislých proměnných byl redukován s ohledem na jejich přínos k vysvětlení variability závislé proměnné na následující výběr: pohlaví, věk, vzdělání, ekonomická aktivita, místo bydliště, důvody nižšího pocitu bezpečí, spokojenost s prací městské a státní policie, předchozí zkušenost s kriminalitou, bezpečnostní opatření k ochraně své osoby či majetku, vnímání kamerového systému a spokojenost s mezilidskými vztahy ve městě.

*b) Rozhovory s klíčovými aktéry v oblasti bezpečnosti*

- Cíl: Doplnění, prohloubení a propojení poznatků získaných v dotazníkovém šetření.
- Rozhovor: Polostrukturovaný řízený rozhovor byl veden podle předem připravených okruhů otázek částečně specifických pro aktéry z různých oblastí (viz příloha 2). Na základě analýzy dotazníkového šetření a dalších dostupných materiálů byla sestavena struktura a témata rozhovoru (*pozn. struktura rozhovoru byla konzultována se zástupcem ASZ a lokálním konzultantem*). Do otázek byly zahrnuty i konkrétní návrhy, které zazněly během úvodní schůzky v Hodoníně se zástupci města. Všechny realizované rozhovory byly se souhlasem aktérů zaznamenány na diktafon.
- Respondenti: V prvním kole byli aktéři vybráni na základě poznatků z dotazníkového šetření a pracovní schůzky v Hodoníně za účasti lokálního konzultanta Agentury i zástupců města. Tito aktéři byli předem telefonicky, či prostřednictvím e-mailu kontaktováni s žádostí o rozhovor. V druhém kole byli osloveni aktéři na základě podnětů a doporučení získaných během rozhovorů domluvených v prvním kole. Rozhovory byly realizovány v období 26. – 28. 11. 2013. Celkově bylo provedeno 8 rozhovorů s následujícími klíčovými aktéry: vedoucí Odboru sociálních služeb města Hodonín, vedoucí Oddělení sociální práce a ochrany dětí, ředitel městské policie Hodonín, tiskový mluvčí Policie ČR OOP Hodonín, zástupkyně Sdružení Romů na Moravě, vedoucí nízkopražového klubu Pohoda, ředitel Psychocentra Domeček a komunitní pracovnice v lokalitě Pravoslava Veselého/Janáčkova. Aktéry lze rozdělit na dvě základní skupiny; 1) aktéři, kteří se ve své agendě přímo zabývají bezpečností a souvisejícími sociálními problémy (např. zástupci policie, vedoucí sociálního odboru), 2) aktéři, kteří jsou aktivní v dílčích oblastech dotýkajících se bezpečnosti (např. vedoucí nízkopražového klubu, komunitní pracovnice). Při analýze realizovaných

rozhovorů byl kladen důraz nejen na propojení informací získaných z výpovědí různých aktérů, ale též na jejich konzistenci s poznatky generovaných z jiných zdrojů (zde dotazníkového šetření a rozhovorů s obyvateli) i jejich ukotvení v existujících teoretických znalostech.

- V následujícím analytickém textu vystupují oslovení aktéři pod kódy **RA1-RA8**. Jejich pořadí neodpovídá řazení aktérů, které bylo uvedeno výše, nicméně pod jedním kódem vystupuje vždy jeden aktér shodně v celém textu.

### *c) Cílené hloubkové rozhovory s obyvateli města*

- Cíl: Prohloubení poznatků získaných v dotazníkovém šetření a ověření souvislostí mezi různými aspekty subjektivního vnímání bezpečnosti obyvateli.
- Rozhovor: Polostrukturovaný řízený rozhovor byl veden podle předem připravených okruhů otázek, částečně specifických pro různé cílové skupiny (viz příloha 3). Struktura i hlavní témata rozhovoru navazovaly na poznatky získané v dotazníkovém šetření, nicméně rozhovor byl rozšířen o otázky plynoucí z teoreticky ukotvených znalostí o kriminalitě a bezpečnosti v městském prostředí. Otázky byly sestaveny do tematických okruhů tak, aby umožnily srovnání s výsledky dotazníkového šetření i s výpověďmi klíčových aktérů. Realizované rozhovory byly zaznamenávány především pomocí terénních poznámek, v několika případech též na diktafon.
- Respondenti: Na základě analýzy dotazníkového šetření a rozhovorů s aktéry byly identifikovány skupiny, které lze označit za ohroženější z hlediska bezpečnosti (tj. nezaměstnaní, senioři, mládež/studenti) a oblasti města vnímané jako rizikové (tj. autobusové a vlakové nádraží včetně okolí, Mírové náměstí, les Bažantnice, podchod u vlakového nádraží, park u zimního stadionu). Respondenti byli cíleně vybíráni tak, aby výsledný vzorek zahrnoval jak zástupce všech identifikovaných ohrožených skupin, tak i obyvatele některých rizikově vnímaných míst, včetně lokality tvořené ulicemi Pravoslava Veselého a Janáčkova. Respondenti byli kontaktováni ve venkovním prostředí, často na ulici či přímo v okolí rizikových míst. Rozhovory byly realizovány v období 26. – 28. 11. 2013. Celkem bylo provedeno 15 rozhovorů s obyvateli splňujícími výše definovaná kritéria. Jejich základní charakteristika je představena v tabulce 1. Vzhledem ke kvalitativní povaze zvolené metody pochopitelně není získaný vzorek respondentů reprezentativním vzorkem obyvatel města Hodonína. Získaná data byla tříděna, klasifikována a porovnávána tak, aby umožnila hlouběji interpretovat subjektivní vnímání bezpečnosti obyvateli.
- V následujícím textu vystupují respondenti z řad obyvatel pod kódy **RO1-RO15** (pod jedním kódem vystupuje daný respondent v celém textu).

Informace získané v rámci dotazníkového šetření a řízených rozhovorů ve městě Hodoníně jsou v případech, kde je to možné, konfrontovány se závěry studií z jiných českých měst i obecnějšími poznatky z výzkumů kriminality a strachu ze zločinu.

*Tabulka 1: Charakteristika respondentů realizovaných rozhovorů (obyvatelé)*

<b>Kód</b>	<b>Pohlaví</b>	<b>Věk</b>	<b>Ekonomická aktivita</b>	<b>Lokalita bydliště</b>
R01	Žena	65-70 let	Důchodkyně	Sídliště Bažantnice
R02	Žena	50-55	Pracující	Lokalita Pravoslava Veselého, Janáčkova
R03	Muž	40-50 let	Pracující	Okolí Mírového náměstí
R04	Žena	65-70 let	Důchodkyně	Okolí Mírového náměstí, lokality Pravoslava Veselého a Janáčkova
R05	Muž	45-55 let	Pracující	Okolí lokality Pravoslava Veselého a Janáčkova
R06	Muž	15 let	Student	Nezjištěno
R07	Muž	70-80 let	Důchodce	Okolí Mírového náměstí
R08	Žena	18-20 let	Nezaměstnaná	Sídliště Bažantnice
R09	Žena	45 let	Pracující	Sídliště Bažantnice
R010	Žena	Cca 15 let	Studentka	Centrální část města
R011	Muž	15-20 let	Student	Sídliště Bažantnice
R012	Žena	60-65 let	Důchodkyně	Sídliště Bažantnice
R013	Žena	55 let	Pracující	Lokalita Pravoslava Veselého, Janáčkova
R014	Muž	58 let	Nezaměstnaný	Zahrádky
R015	Žena	40-45 let	Nezaměstnaná	Ubytovna

Zdroj: rozhovory s obyvateli 2013

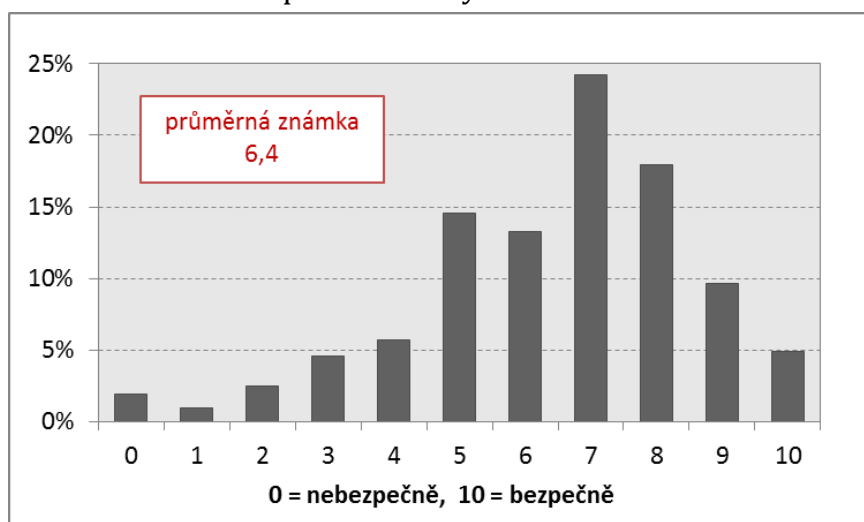
### 3. Výsledky výzkumu bezpečnosti

#### 3.1. Celkový pocit bezpečí v místě bydliště

Z výsledků dotazníkového šetření lze konstatovat, že většina obyvatel se cítí v místě svého bydliště bezpečně (viz obrázek 1). Ač výzkumy nejsou přímo srovnatelné, analýzy strachu ze zločinu realizované v jiných českých městech dokumentují též poměrně vysoký bezpečnostní komfort místních obyvatel (např. v Praze Jíchová a Temelová 2012a,b, Temelová a kol. 2012, v Kladně Temelová a kol. 2007).

Výsledky analýzy dotazníkového šetření korespondují jak s pocity oslovených obyvatel, tak s názory klíčových aktérů. Většina oslovených obyvatel uvedla, že se zejména ve dne cítí bezpečně v celém Hodoníně. Rovněž aktéři se shodují, že ve městě nevnímají v oblasti bezpečnosti žádné výrazné problémy a zároveň poukazují na nízkou úroveň kriminality, zejména v oblasti násilných trestných činů (RA2, RA3, RA6, RA7). Na druhou stranu však někteří aktéři upozornili (např. RA1, RA3, RA6), že subjektivní vnímání a prožívání strachu každého jedince nemusí nutně odrážet měřitelnou úroveň kriminality. Tento závěr podporují též poznatky odborné literatury. Například Lorenz a kol. (2012) zdůrazňují, že strach ze zločinu je často ovlivněn spíše znaky fyzického prostředí a mezilidskými vztahy než kriminalitou samotnou.

Obrázek 1: Pocit bezpečí v okolí bydliště



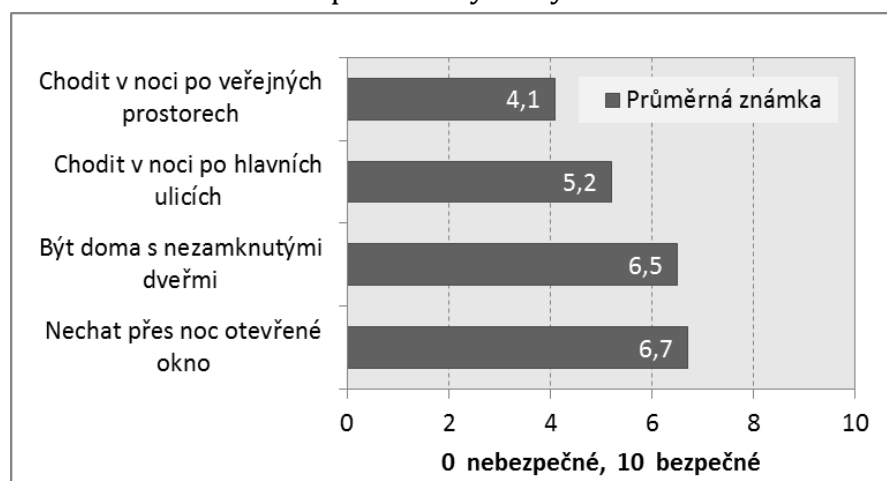
Zdroj: dotazníkové šetření 2013

Obyvatelé vnímají silněji ohrožení ve vztahu k osobní bezpečnosti než ke svému majetku. Zatímco pobyt doma s nezamknutými dveřmi či otevřeným oknem považuje většina respondentů dotazníkového šetření za více méně bezpečný, pohyb po nočních

ulicích a veřejných prostorech je u mnoha obyvatel spojován s bezpečnostními obavami (viz obrázek 2). Rovněž v rozhovorech někteří obyvatelé uvedli, že ač se obecně cítí bezpečně, pokud nemusí, večer raději nevycházejí z domu (R01, R02, R04, R07, R011, R013, R014). Za poněkud extrémní lze považovat „bojácnost“ jedné z respondentek, která se v důsledku nízkého pocitu osobního bezpečí vyhýbala chození po městě bez doprovodu též v denních hodinách (R015).

Obdobně zástupci policie zdůrazňují, že ačkoli ve městě převažují problémy s majetkovou kriminalitou (podobně jako ve většině našich sídel), obyvatel se více dotýkají násilné trestné činy, které narušují jejich osobní integritu. Aktéři rovněž upozorňují, že noční pohyb ve venkovním prostředí intenzivněji zasahuje pouze některé skupiny obyvatel; v tomto ohledu lze za ohroženější považovat spíše mladší osoby s bohatším nočním životem než seniory (RA2, RA4). Odlišný životní styl a denní režim lidí nacházejících se v různé fázi životního cyklu se odráží též v jejich odlišné expozici rizikovým situacím (Ferraro 1995). Tuto skutečnost je třeba mít na paměti při interpretaci bezpečnostní situace ve městě a navrhování opatření pro její posílení.

Obrázek 2: Vnímání bezpečnosti vybraných aktivit



Zdroj: dotazníkové šetření 2013

### Shrnutí

- Většina respondentů se v Hodoníně cítí bezpečně.
- Obavy obyvatel o osobní bezpečnost jsou silnější než obavy o majetek.
- Noční pohyb po ulicích a veřejných prostorech je u řady obyvatel spojen s nižším pocitem bezpečí.
- Expozice riziku souvisí s mírou využití venkovního prostředí ve večerních a nočních hodinách.



### 3.2. Faktory nižšího pocitu bezpečí podle dotazníkového šetření

Strach ze zločinu a vnímání bezpečnosti ovlivňuje řada různých faktorů včetně sociodemografických charakteristik jedinců, fyzických a sociálních znaků rezidenčního prostředí, předchozí viktimizace (tj. zkušenost s trestným činem v roli oběti), úrovně bezpečnostní prevence či prezentace násilí v médiích (viz např. Ferraro 1995, Ellis a kol. 2009, Jíchová a Temelová 2012a). V případě vnímání bezpečnosti obyvateli Hodonína, jak jej dokumentovalo dotazníkové šetření, byla z testovaných proměnných prokázána statistická významnost následujících charakteristik: pohlaví, ekonomická aktivita, individuální bezpečnostní opatření, spokojenost s městskou policií a mezilidskými vztahy a selektivní strach z některých druhů trestné činnosti a určitých znaků sociálního prostředí (viz tabulka 2). Oproti očekávání naopak nebyl prokázán vliv věku, vzdělání, místa bydliště, viktimizace a postoje ke kamerovému systému na pocit bezpečí obyvatel.

*Tabulka 2: Pocit bezpečí v okolí svého bydliště - logistický regresní model*

<b>Profil respondenta</b>	<b>Pocit nebezpečí Exp(B)</b>
Pohlaví ( <i>ref. muž</i> )	
žena	3.663***
Ekonomická aktivita ( <i>ref. zaměstnaný</i> )	
student	3.543**
nezaměstnaný	15.794***
důchodce	3.704***
Spokojenost s prací Městské policie ( <i>ref. spokojený</i> )	
ani ani	8.777***
nespokojen	12.355***
Opatření ke zvýšení osobní bezpečnosti ( <i>ref. ne</i> )	
ano	4.165***
Obava z bytových krádeží ( <i>ref. ne</i> )	
ano	3.928***
Obava z nevhodného, vulgárního chování mladistvých ( <i>ref. ne</i> )	
ano	5.05***
Obava z občanů jiné národnosti ( <i>ref. ne</i> )	
ano	4.786***
Spokojenost s mezilidskými vztahy ve městě ( <i>ref. spokojen</i> )	
ani ani	1.47
nespokojen	5.682***

Zdroj: dotazníkové šetření 2013

Poznámka: -2 LL 202,4; Nagelkerke R<sup>2</sup> 0,63, n = 533, hladina významnosti: 0.01 \*\*\*, 0.05 \*\*, 0.1 \*.

Provedená analýza prokázala, že nižší pocit bezpečí zažívají v okolí svého bydliště ženy, studenti, důchodci/senioři a nezaměstnaní (velice silné závislosti). Zatímco větší strach ze zločinu u žen a částečně i seniorů byl dokumentován v řadě domácích i zahraničních výzkumů (např. Ferraro 1995, Pain 2001, Jíchová a Temelová 2012a), větší bojácnost

studentů a nezaměstnaných je nutné interpretovat v kontextu jejich životního stylu a denního rytmu. Jak již bylo naznačeno výše, větší expozice rizikovým situacím (např. pohyb venku v nočních hodinách) a častější viktimizační zkušenost pravděpodobně posilují negativní vnímání bezpečnosti těmito skupinami. Především u nezaměstnaných je pravděpodobnost považovat místo bydliště za nebezpečné mnohonásobně vyšší než u referenční skupiny zaměstnaných (viz tabulka 2). Zde lze dodat, že někteří nezaměstnaní pravděpodobně žijí na ubytovnách či v jiném typu méně kvalitního rezidenčního prostředí, což může narušovat pocit domova a následně též pocit bezpečí.

Lidé, kteří v dotazníkovém šetření považovali místo svého bydliště za nebezpečné, častěji pocítovali obavy z nevhodného a vulgárního chování mladistvých, z občanů jiné národnosti a z bytových krádeží. Rovněž lidé, kteří nebyli spokojeni s mezilidskými vztahy, měli větší pravděpodobnost vnímat okolí svého bydliště za nebezpečné, stejně tak jako ti, kteří v posledních dvou letech podnikli nějaké opatření ke zvýšení své osobní bezpečnosti (takové opatření učinilo 47 % respondentů). Závislost však nebyla prokázána ve vztahu k opatřením k ochraně majetku, ač takový krok učinil srovnatelný podíl respondentů. Výše zmíněná zjištění opět naznačují, že hlavní roli v celkovém vnímání bezpečnosti ve městě hrají postoje obyvatel k osobnímu bezpečí.

Analýza překvapivě ukazuje, že předchozí viktimizační zkušenost není významným faktorem nižšího pocitu bezpečí obyvatel Hodonína (cca 20 % respondentů či členů jejich domácnosti mělo v posledních dvou letech zkušenost jako oběť kriminálního deliktu<sup>1</sup>). Předchozí viktimizace (vlastní či zprostředkovaná) je přitom v literatuře považována za jeden z důležitých faktorů negativně působících na pocit bezpečí (např. Skogan 1987). Vnímání stresorů sociálního prostředí bez přímé zkušenosti s viktimizací je tedy pravděpodobně hlavním zdrojem strachu obyvatel Hodonína. Tento závěr potvrzují též výpovědi respondentů z řad obyvatel; ačkoli většina z nich nebyla konfrontována s předchozí negativní zkušeností, v rozhovorech vyjadřovali obavy z určitých skupin obyvatel (např. RO8, RO9, RO11).

### **Shrnutí**

- Nižší pocit bezpečí v okolí svého bydliště zažívají především ženy, studenti, senioři a nezaměstnaní.

---

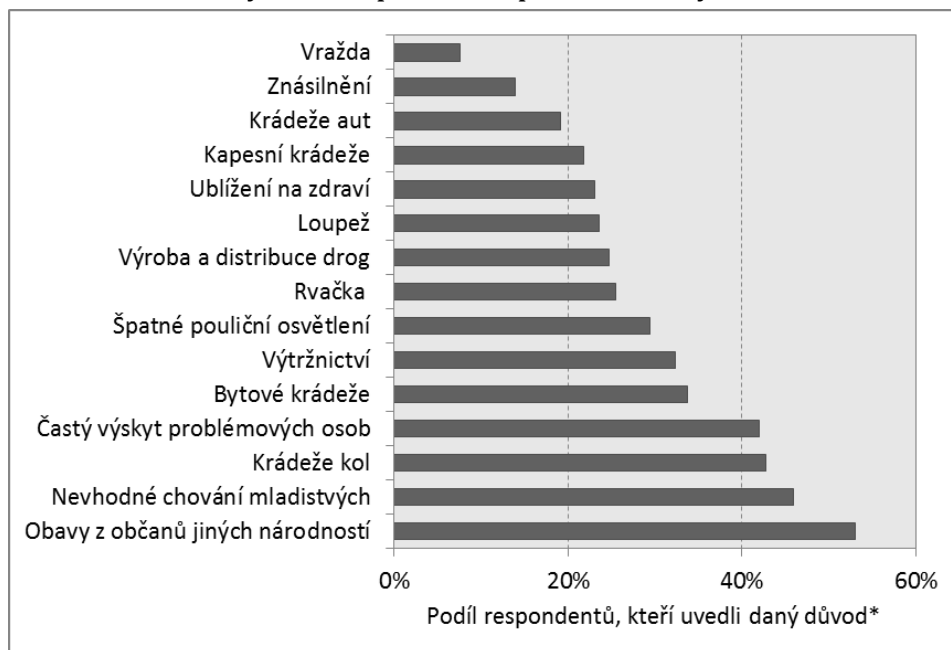
<sup>1</sup> Výsledky prezentované studie nejsou přímo srovnatelné s viktimizačními studiemi, které se zaměřují na zkušenosti lidí s konkrétními delikty, většinou v časovém horizontu omezeném rokem předcházejícím výzkumu, případně posledními 5 lety (např. Martinková 2007). Například celorepubliková studie Martinkové (2007) ukazuje, že 2,8 % respondentů bylo v roce předcházejícím šetření odcizeno auto a 11,7 % věci z aut. V obou případech docházelo k těmto trestným činům častěji v městech nad 20 tisíc obyvatel. Obětí vloupání do obydlí se v posledním roce stala 4 % respondentů, obětí přepadení 1,4 % a obětí krádeže osobní věci 17,8 % respondentů.

- Mezi obyvateli, kteří nepovažují místo svého bydliště za bezpečné, se projevují obavy z nevhodného/vulgárního chování mladistvých, z občanů jiné národnosti a z bytových krádeží.
- Viktimizační zkušenost není významným faktorem nižšího pocitu bezpečí.
- Horší hodnocení místní bezpečnosti je patrné u lidí nespokojených s mezilidskými vztahy a uplatňujících osobní bezpečnostní opatření.
- Vnímání stresorů sociálního prostředí je významným zdrojem bezpečnostních obav místních obyvatel.

### 3.3. Sociální prostředí jako bezpečnostní stresor

Podíváme-li se podrobněji na jevy, které snižují pocit bezpečí místních obyvatel, v dotazníkovém šetření byly nejčastěji zmiňovány různé faktory na straně sociálního prostředí; obavy z občanů jiných národností, nevhodné či vulgární chování mladistvých, častý výskyt problémových osob (osoby bez přístřeší, pod vlivem alkoholu apod.) (viz obrázek 3). Delikty spojené s obavou o majetek se mezi rizikově vnímanými jevy objevovaly též často (především krádeže kol a bytové krádeže), některé druhy majetkové trestné činnosti spojené s městským prostředím však byly zmiňovány překvapivě zřídka (např. krádeže aut, kapesní krádeže). Dříve realizovaná studie bezpečnostních podmínek města Hodonína (Schmeidler 2002) identifikovala mezi trestnými činy/přestupky, kterými se lidé cítí nejvíce ohroženi, vedle užívání a distribuce drog právě krádeže aut a motocyklů, dále bytové krádeže/vloupání do bytů (avšak opět s vědomím omezené srovnatelnosti obou výzkumů). Zástupci policie nicméně uvádí, že obecně úroveň kriminality, vč. majetkových trestných činů, je ve městě na stabilní úrovni a nedochází k výrazným meziročním výkyvům. Pouze u přestupků došlo podle policie před několika lety k prudkému nárůstu počtu krádeží, nicméně od té doby se jejich výskyt plynule snižuje (též díky bezpečnostním opatřením zaváděným v obchodech, např. ochranky). Naopak mírně se zvýšil počet násilných trestných činů (převažují loupeže a ublížení na zdraví), které však představují pouze desetinu celkové trestné činnosti (viz příloha 4). Ačkoliv útoky proti osobě ovlivňují pocit bezpečí výrazněji, pozitivním zjištěním je, že obavy obyvatel ze závažných trestných činů, například z vraždy nebo znásilnění, jsou poměrně malé.

Obrázek 3: Důvody nižšího pocitu bezpečí v okolí bydliště



Zdroj: dotazníkové šetření 2013

Poznámka: \* Vztaženo k počtu respondentů, kteří nějaký důvod uvedli (n = 486). Jeden respondent mohl uvést více důvodů.

Díky hloubkovým rozhovorům s obyvateli města bylo možné hlouběji poznat příčiny nižšího pocitu bezpečí, které se v zásadě shodují s důvody obav identifikovanými v dotazníkovém šetření. Nejčastěji respondenti zmiňovali „*problematické*“ skupiny obyvatel, které u nich vzbuzují pocity obav či strachu; konkrétně byli uváděni „*fetáci, bezdomovci, opilci a Romové*“. Obavy byly často spojovány s konzumací alkoholu či užíváním jiných návykových látek a následným výtržnictvím, či jeho přepokládaným rizikem. Přes tuto spojitost se však zdá, že výše zmíněné skupiny byly respondenty při otázce na pocit (ne)bezpečí často jmenovány takřka automaticky, v některých případech dokonce bez schopnosti vysvětlit, jaké riziko pro ně osobně tito lidé představují (např. R08, R06, R07). Jeden z respondentů například odůvodnil svou obavu z okradení na Mírovém náměstí tím, že se zde shlukují skupinky mladých, které kouří a pijí a „*někde na to přeci brát peníze musí*“ (R07). Některé výpovědi tedy naznačují ne zcela racionální uvažování respondentů o možných rizicích a dominanci negativních postojů vůči některým skupinám obyvatel ve vlastní konstrukci obav ze zločinu. Silnou roli zde podle aktérů hraje stereotypní vnímání některých skupin obyvatel (zejména Romů, např. RA1, RA3), které posilují především média a smyšlené, mezi lidmi spontánně předávané příběhy a „*zaručené zprávy*“ (RA1, RA2, RA3, RA6, RA7).

Vedle výše zmíněných rizikově vnímaných skupin působí podle oslovených aktérů na pocit bezpečí obyvatel například též přítomnost recidivistů (RA1, RA2, RA3) či tzv. „*šmejdů*“ (RA6). Do této poměrně heterogenní skupiny jsou řazeni například též podomní prodejci, kteří narušují pocit soukromí a bezpečí zejména u seniorů, jak popsala jedna z respondentek:

*„Poslední dobou chodí a zvoní podivní lidé, kteří nabízejí různé výhodné nabídky, hlavně třeba týkající se elektřiny, plynu. Snažili se mi nacpat i do bytu, což jsem je nepustila.“ (R013, žena, 55 let).*

Specifickou skupinou, která byla opakovaně zmíněna respondenty z řad obyvatel, jsou obyvatelé lokality Pravoslava Veselého – Janáčkova. Vzhledem k tomu, že se jedná o poměrně nesourodou skupinu lidí, které spojuje úzká vazba na jedno místo, bude tato problematika podrobněji rozebrána v kapitole 3.4 věnované rizikově vnímaným místům. V následujících podkapitolách diskutujeme vnímání bezpečí ve vztahu ke skupinám, které obyvatelé nejčastěji zmínili mezi důvody nižšího pocitu osobního bezpečí (tj. osoby bez přístřeší, Romové, uživatelé drog a mládež).

### **3.3.1. Osoby bez přístřeší**

Osoby bez přístřeší patří ke skupinám, které respondenti v rozhovorech zmiňovali téměř automaticky. Při porovnání s podobnými výzkumy se nejedná o překvapivé zjištění, osoby bez přístřeší jsou obyvateli ve vztahu k pocitu osobního bezpečí vnímáni negativně velmi často (např. Jíchová a Temelová 2012a,b). Realizované hloubkové rozhovory však zároveň naznačují, že respondenti nepřikládají bezpečnostnímu riziku vázanému na osoby bez přístřeší příliš velkou závažnost. Z řady výpovědí vyplývá, že přítomnost těchto osob ve veřejném prostoru spíše snižuje „komfort“ obyvatel než vytváří reálné riziko z pohledu bezpečnosti.

*„Když jsou tam ti bezdomovci a třeba popíjejí, tak je mi nepříjemné tam chodit, ne že bych se vyloženě bála, ale cítím nejistotu a mám nepříjemnej pocit.“ (R013, žena, 55 let).*

Přítomnost osob bez přístřeší v místech, která jsou využívána většinou obyvatel města, vede k intenzivní konfrontaci představitelů různých životních stylů, ke které dochází nejčastěji v parcích, na nádražích či v okolí vstupů do nákupních center (blíže v kapitole 3.4 věnované rizikově vnímaným místům). Respondenti si stěžovali především na hlasitý projev, popíjení i občasné obtěžování/žebrání ze strany osob bez přístřeší. Zástupci policie v této souvislosti hodnotí jako velmi účinnou vyhlášku zamezující požívání alkoholu a psychotropních látek ve vybraných územích Hodonína (vyhláška pokrývá značnou část města), která jim umožňuje vykazovat konzumenty z veřejných prostranství (ač s vědomím, že se tam zase vrátí).

Lze tedy vyslovit názor, že racionálně obyvatelé nespojují přítomnost osob bez přístřeší s reálnými bezpečnostními riziky, nicméně vzájemná konfrontace obou těchto skupin ve veřejném prostoru vyvolává v řadě lidí nepříjemný emocionální prožitek, který následně interpretují jako obavy o vlastní bezpečnost. Tento názor potvrzují i někteří aktéři, kteří

zdůrazňují, že lidé se přímo neobávají osob bez přístřeší, ale spíše se v jejich přítomnosti necítí dobře (RA1, RA3) a v myslích si konstruují potenciální riziko, které by pro ně mohlo nastat (RA2).

### 3.3.2. Romové

Romové byli často označeni respondenty-obyvatelem jako „*problematická skupina*“ a jejich přítomnost na některých místech byla vnímána jako negativní faktor ovlivňující pocit osobního bezpečí. V případě, že respondenti byli schopni vysvětlit důvody svých obav, spojovali je se způsobem, kterým se některé osoby a skupiny projevují na veřejných prostranstvích. Negativně bylo vnímáno zejména popíjení alkoholu, hlučný projev a znečišťování okolí. Rovněž oslovení aktéři potvrdili, že Romové mohou být vnímání problematicky zejména ve vztahu k veřejnému pořádku a chování ve veřejném prostoru, někdy též v souvislosti s majetkovou kriminalitou (RA1, RA3, RA7).

V případě Romů obyvatelé velmi často lokalizovali své bezpečnostní obavy do konkrétních lokalit ve městě, především do okolí Mírového náměstí a lokality Janáčkova a Pravoslava Veselého. „*Hlučné partičky*“, které se především v letních měsících scházejí venku a do pozdních nočních hodin „*pořvávají a hrají na kytaru*“, byly často spojovány s romskou mládeží (R01, R02, R07, R014). Několik respondentů v tomto duchu komentovalo například dění v lokalitě Janáčkova a Pravoslava Veselého:

*„Pořád se tam něco děje, skupinky tam postávají, chlastají, kouří. Otravují lidi, kteří prochází, chtějí desetikačku, cigarety [...] hodně ti kolem 17-18 let, výrostci, co nemají co na práci.“* (R014, muž, 58 let).

*„No ono když jdete ráno do práce a oni až do čtyř do rána pořvávají, tak ste pak na ně naštvaní. To se pak nikdo nemůže těm lidem divit, že je nemaj rádi [...] ještě když vlastně pracujete na ně a oni ještě dělají bordel.“* (R01, žena, 65-70 let).

Podobně jako v případě osob bez přístřeší, někteří respondenti uváděli Romy jako příčinu svých bezpečnostních obav, aniž byli schopni své vyjádření racionalizovat. Vysvětlení typu „*já sama špatnou zkušenost nemám, ale vždycky s nima něco je a co tak slyším, tak se pořád něco děje*“ (R08, žena, 18-20 let), nebo „*já s nimi teda žádné problémy nemám a nikdy jsem neměla, ale raději se jim vyhýbám*“ (R09, žena, 45 let) naznačují, že stereotypní vnímání této skupiny obyvatel posiluje vědomí strachu (lidé mají pocit, že by se bát měli). Někteří aktéři podtrhují též roli obecnějšího socioekonomického kontextu ve stereotypizaci této skupiny; například rozšířené představy, že Romové dostávají dávky, zatímco jiní lidé ne (RA1). K negativnímu obrazu Romů přispívá podle aktérů i to, v jakých situacích je lidé mohou vnímat. Špatnou image posilují především ti, kteří:

*„místo, aby pracovali, sedí u toho nádraží, kupují si tam ty lahváče [...] jsou hluční, oni už z podstaty, ta jejich hygiena je taky nic moc...“ (RA3).*

Generalizace vytvářené na základě takového vjemu pak stigmatizují celou skupinu a reprodukuje negativní postoje i u těch, kteří sami přiznávají, že znají/znali pracovité Romy či velice spořádané romské rodiny (R013, R014).

Vlivnou roli v této souvislosti samozřejmě mají média. Aktéři opakovaně upozorňovali na fámou, která proběhla médii v letošním roce a podle které se do Hodonína měli stěhovat Romové. Šířené informace byly značně nepřesné a rozcházely se i v základních faktech, například v počtu („někdy 300, jindy 3000“ [RA1]) i místě, odkud mají Romové přijít („ze severních Čech, z Brna, z Chebu“ apod.). Tato mediální „kachna“ velmi ovlivnila vnímání místních obyvatel, aktéři zaznamenali zvýšené napětí mezi lidmi i častější dotazy na různé instituce (RA1, RA3, RA7, zmínili i někteří obyvatelé R01, R04). Ač se po čase situace uklidnila, napětí podle aktérů stále přetrvává (RA1, RA7). Strach z přistěhování nových Romů může souviset i s tím, že v Hodoníně žije poměrně stabilní počet Romů-starousedlíků, se kterými jsou lidé v určitém ohledu sžití, nicméně jako problematická bývá vnímána romská mládež (RA8, R07).

### **3.3.3. Uživatelé drog**

Další skupinu zmiňovanou obyvateli v souvislosti s nižším pocitem bezpečí představovali narkomani (častěji uváděni jako „fetáci“). Respondenti většinou identifikovali specifická místa jejich koncentrace ve městě - okolí nádraží a některé parky (např. park na Mírovém náměstí). Několik obyvatel zmínilo též lokalitu Pravoslava Veselého - Janáčkova, kde se údajně scházejí narkomani a kde funguje drogová vlna. Jedna z oslovených akterek například poukázala na použité stříkačky nacházející se na dvorech (RA8), jiná respondentka zahlédla narkomana, jak si „píchá“ přímo před domem (R013). Ačkoli někteří aktéři připouští existenci varen na území města (např. bývalá kasárna, obec Dubňany, lokalita Pravoslava Veselého - Janáčkova), domnívají se, že drogy nepředstavují v Hodoníně výraznější problém (RA1, RA2, RA3). Uživatelé drog podle nich představují spíše potenciální riziko, na které mohou lidé reagovat obavami, například při pohledu na odhozené jehly, či při představě, že narkomani musí krást, aby sehnali finance na drogu (RA3). Někteří aktéři upozorňují, že uživatelé drog se tolik neshlukují, nepůsobí výtržnosti (RA2) a nejsou tolik vizuálně výrazní, proto je obyvatelé nevnímají tolik rizikově jako například osoby bez přístřeší.

Velkým problémem jsou podle aktérů drogy ve spojení s dětmi a mládeží (RA4, RA5). Ačkoliv v posledních letech nedochází k nárůstu počtu dětí, které se potýkají s tímto problémem, rozšířené experimentování s drogami mezi mládeží i souvislost užívání drog

s dalšími sociálními problémy vyžaduje podle aktérů včasnou prevenci, nejlépe již od mateřské školy.

### **3.3.4. Mládež**

Ačkoli vulgární a nevhodné chování mládeže bylo v dotazníkovém šetření identifikováno jako jeden z důležitých zdrojů bezpečnostních obav místních obyvatel, v rozhovorech nebyla mládež zmiňována tak často. Pokud respondenti-obyvatelé mládež zmínili, bylo to v souvislosti s obdobnými jevy jako v případě dotazníkového šetření; tedy „shromažďování v partičkách“, pokřikování, popíjení alkoholu, nepořádek. Často označeným místem byl park na Mírovém náměstí, kde se podle obyvatel „srocují partičky a floutci“. Podobnou situaci popsala respondentka i v případě okraje lesa Bažantnice, „ač sama s nimi žádnou negativní zkušenost nemám, mám z nich obavy“ (R09, žena, 45 let).

Ani podle aktérů nepředstavuje v obecné rovině mládež významné bezpečnostní riziko. Aktéři však upozornili na specifické problémové situace, ve kterých dochází například k narušování veřejného pořádku či projevům agrese. Tyto situace souvisí zejména s účastí mládeže na večerních sportovních a společenských akcích, kdy může docházet k potyčkám, vzájemnému napadání, rušení nočního klidu či ničení majetku (RA2, RA3). Aktéři považovali za problematičtější místa okolí barů, klubů a diskoték (např. klub Palladium, Bejkárna, bar Nautilus), kde mohou nezletilí zároveň vystupovat jako poškození v případě podávání alkoholu (RA2, RA5). Z hlediska statistik kriminality se však mladiství neobjevují v roli pachatelů příliš často (maximálně desítky činů ročně). Typické jsou drobné krádeže, poškozování cizí věci či sprejerství. Přestupky primárně souvisí s narušováním veřejného pořádku a rušením nočního klidu. V této souvislosti vysílá město do problémových oblastí diskoték, klubů a hospod ve večerních/nočních hodinách častější policejní hlídky.

Velkým nebezpečím je v poslední době podle aktérů radikalizace mládeže. Objevují se výrazné protiromské nálady, jeden z aktérů například zaznamenal obdiv pravicových stran ze Slovenska (RA4). Podle něj jsou tyto postoje patrné zejména na základních školách, někteří středoškoláci „zmoudří, jiní se opravdu radikalizují“. Rostoucí agresivitu a neschopnost odhadnout důsledky vlastního chování považují někteří aktéři za velké riziko a kladou důraz na roli (před)školního vzdělávání a volnočasových aktivit (RA4, RA5).

### **3.3.5. Pocit ohrožení – různé úhly pohledu**

Výše jsme diskutovali vnímání pocitu bezpečnosti ve vztahu ke skupinám obyvatel, které respondenti označili v tomto ohledu za „*problematické*“. Analýza rozhovorů ukázala, že



v řadě případů je obava z kriminality spíše zástupným vyjádřením nepříjemných pocitů a předjímáním možného rizika než projevem strachu z reálného ohrožení. V této souvislosti je nezbytné zdůraznit, že právě skupiny vnímané obyvateli jako „*problematické*“ (osoby bez přístřeší, Romové, uživatelé drog a mládež) mohou čelit významnému riziku viktimizace a zažívat intenzivní pocity strachu ze zločinu a agrese.

Osoby bez přístřeší jsou nezdědka obětmi trestných činů. Vyskytují se nejen případy okradení (často od jiných osob bez přístřeší), ale množí se i útoky a násilí ze strany většinové populace. Mladší věkové skupiny byly v tomto i jiných výzkumech (Ferraro 1995) identifikovány jako bázlivější, zejména díky větší expozici rizikovým situacím (např. pohyb venku v nočních hodinách, v okolí barů a diskoték [RA4, RA5]). Obavy o bezpečnost v případě Romů vyvolává nejen odmítavý postoj majoritní společnosti, ale především přítomnost extremistických skupin, které otevřeně ventilují agresi vůči menšinám. Strach z napadení a agrese potvrzují též respondenti z řad Romů:

*„Není tady bezpečno, je tady spousta rasistů [...] já večer ven vůbec nechodím, když tak jenom s někým [...] mám zkušenosti dost špatné, hlavně kvůli dětem, spolužáci se k nim špatně chovají, nadávají jim, bijou je, nechápu, proč se jim ubližuje [...] to je tady odsud z Hodonína, ale i odjinud.“ (R015, žena, 45-50 let).*

Případy agrese vůči Romům popisují i někteří aktéři (např. napadení rodin, rozbíjení oken apod. [RA7]). Podle jejich názoru se však situace v Hodoníně v poslední době trochu uklidnila a extremistické skupiny jsou méně viditelné (RA2, RA3). Velkým nebezpečím je nicméně již zmíněná radikalizace mládeže patrná zejména u žáků základních škol (RA4).

#### **Shrnutí**

- Bezpečnostní obavy či nepříjemné pocity vyvolává konfrontace různých typů uživatelů ve veřejném prostoru.
- Negativně je vnímáno požívání alkoholu/návykových látek a projevy hlučného chování ve veřejném prostoru, které v lidech vyvolávají pocit ohrožení.
- Obavy respondentů ze skupin označovaných za „*problematické*“ (zde osoby bez přístřeší, Romové, uživatelé drog, mládež) nejsou vždy racionalizovány negativní zkušenostmi, ale často jsou spíše odrazem stereotypů reprodukováných v obecném povědomí lidí, vyjádřením nepříjemných pocitů a nižšího „komfortu“ při pohybu městem.
- Skupiny obyvatel, které byly respondenty identifikovány jako „*problematické*“ z hlediska vlastního pocitu bezpečí při užívání městského prostoru se samy mohou cítit ohroženě a být vystaveny zvýšenému riziku viktimizace.

- Významným rizikem do budoucnosti může být radikalizace mládeže a její rostoucí agresivita.

### **3.4. Rizikově vnímaná místa**

V rámci dotazníkového šetření byla na území Hodonína identifikována místa, která obyvatelé vnímají rizikově z pohledu vlastní bezpečnosti. Ve fázi rozhovorů byli dotazováni obyvatelé na totéž, avšak s důrazem na hlubší zdůvodnění obav v těchto místech. Následující text je opět strukturován do dvou podkapitol, které analyzují rizikově vnímaná místa na základě dotazníkového šetření a rozhovorů s obyvateli a aktéry.

#### **3.4.1. Rizikově vnímaná místa z pohledu účastníků dotazníkového šetření**

Mezi místy, kde se obyvatelé cítí ohroženi kriminalitou, byly v dotazníkovém šetření nejčastěji zmiňovány parky, nádraží, podchody, neosvětlená a opuštěná místa a okolí nočních podniků. Tyto typy míst patří k tradičním „hot-spots“ strachu ze zločinu a byly identifikovány jako rizikové v mnoha domácích i zahraničních studiích (např. Koskela a Pain 2000, Cozens a kol. 2003, Suau a Confer 2005, Temelová a kol. 2007, Jíchová a Temelová 2012a,b, Temelová a kol. 2012).

Z výsledků dotazníkového šetření dále vystupuje poměrně zřetelně několik konkrétních míst, která obyvatelé města považují za nebezpečná (viz tabulka 3). Výrazné jsou především čtyři hlavní rizikové oblasti ve vnitřním městě (vlakové nádraží, autobusové nádraží, Mírové náměstí a přilehlé ulice, okolí zimního stadionu [viz obrázek 4]) a jedna oblast v okrajové části města (les Bažantnice). Nejčastěji pociťují respondenti ohrožení v okolí vlakového a/nebo autobusové nádraží, někteří odkazovali specificky na podchod u vlakového nádraží. Druhou nejvýraznější prostorovou koncentrací obav ze zločinu představuje Mírové náměstí a přiléhající ulice (Janáčkova, Brandlova, Pravoslava Veselého a Muchova). Řada respondentů se necítí bezpečně ani v okolí zimního stadionu a v lese Bažantnici. Z pohledu bezpečnosti mají městské lesy a parky poněkud ambivalentní roli v městském prostředí; na jednu stranu představují důležitá místa odpočinku a rekreace, na druhou jsou většinou zdrojem bezpečnostních obav obyvatel (Temelová a kol. 2007, Jíchová a Temelová 2012b). Zatímco riziková místa centrálního Hodonína byla zmiňována respondenty bydlícími v různých částech města, les Bažantnice uváděli především lidé z blízkého okolí. Bezpečnost na centrálních místech (nádraží, veřejné prostory) se tedy dotýká většiny obyvatel, neboť řada z nich navštěvuje centrum města v rámci realizace svých denních aktivit.

Obě nádraží, les Bažantnice a okolí zimního stadionu byly obyvateli identifikovány jako potenciálně riziková místa též ve výzkumu bezpečnosti realizovaném před deseti lety (Schmeidler 2002) a zdají se tedy být stabilními místy obav obyvatel. Oblast, která se v mentální mapě strachu místních obyvatel objevuje nově, je Mírové náměstí a přilehlé ulice (v dřívější studii bylo náměstí zmíněno jen okrajově v souvislosti s obavami v nočních hodinách).

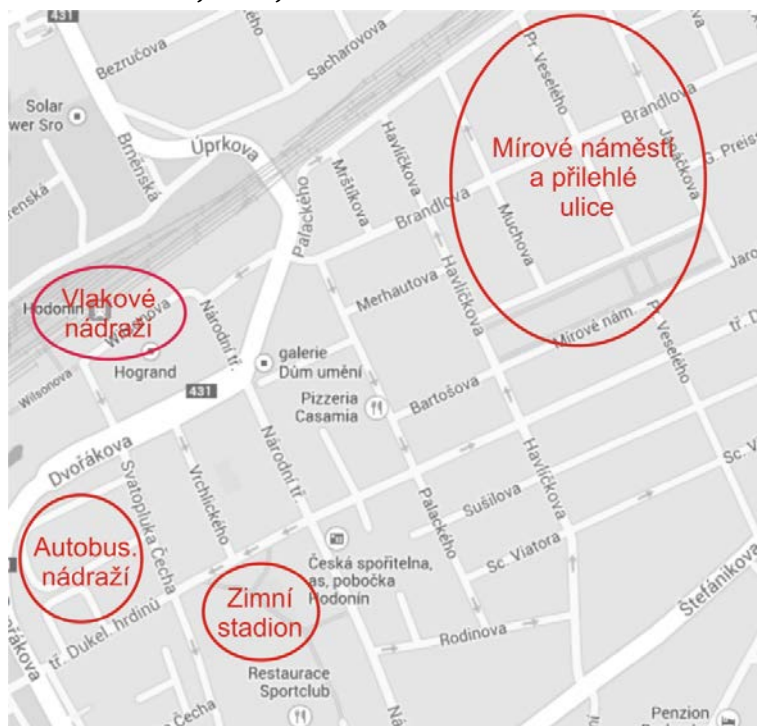
Tabulka 3: Nejčastěji identifikovaná místa pocitu ohrožení v Hodoníně

Místo	Počet respondentů, kteří místo uvedli	Podíl respondentů, kteří místo uvedli*
Autobusové a vlakové nádraží (+ okolí)	169	38 %
Podchod u vlakového nádraží	44	10 %
Park Mírové náměstí	71	16 %
Ulice Janáčkova	14	3 %
Ulice Brandlova	12	3 %
Jiné okolní ulice (Pravoslava Veselého, Muchova)	7	2 %
Les Bažantnice	46	10 %
Park u zimního stadionu	30	7 %
Pěší zóna (zejména v noci)	8	2 %
Ulice Sacharovova	6	1 %
Park U Červených domků	5	1 %

Zdroj: dotazníkové šetření 2013

Poznámka: \* Vztaženo k počtu respondentů, kteří nějaké místo uvedli (n = 442). Jeden respondent mohl uvést více míst. V tabulce uvedena pouze místa, která zmínilo alespoň 5 respondentů.

Obrázek 4: Nejčastěji vnímaná místa ohrožení ve vnitřním městě



Zdroj: dotazníkové šetření 2013, zdroj podkladové mapy [www.maps.google.com](http://www.maps.google.com)

### 3.5. Hlubší pohled na příčiny vnímání rizikovosti identifikovaných míst

Realizované rozhovory v zásadě potvrdily rizikové vnímání míst, která označili respondenti dotazníkového šetření. V rozhovorech obyvatelé jmenovali nejčastěji park na Mírovém náměstí a lokalitu Pravoslava Veselého - Janáčkova, okolí vlakového nádraží (specificky zdejší podchod) a okolí zimního stadionu. V menší míře byla zmiňována bývalá kasárna, les Bažantnice, okolí hospod a barů. Pouze jednotlivci zmínili autobusové nádraží, podjezd pod tratí, okolí nového azylového domu, cestu ke koupališti či okolí Zámečku. Roli ve vnímání rizikovosti určitých míst pochopitelně hraje jak místo bydliště respondenta, které do určité míry definuje akční prostor jedinců, tak funkce a exponovanost daného prostoru ve městě (např. centrální nádraží x lokální parčík) a tradované „pověsti a příběhy“ vázané k jednotlivým místům.

Pro většinu výše zmíněných míst je společné, že pocit bezpečí, resp. nebezpečí ovlivňují v daleko větší míře sociální než fyzické charakteristiky těchto prostředí. Místa uvedená jako riziková byla často spojována s negativním vnímáním přítomnosti, chování či aktivit některých uživatelů (zejména příslušníků skupin diskutovaných v předchozí kapitole, též však nespecifikovaných „partiček, podivných lidí, individuí, fandů“ apod.). Sociální atributy prostředí vázané na uživatele jednotlivých prostor byly zdůrazněny v podstatě u všech rizikových míst: mládež, Romové, uživatelé alkoholu a drog v případě Mírového náměstí a lokality Pravoslava Veselého - Janáčkova; osoby bez přístřeší, uživatelé drog, Romové a skinheadi v případě vlakového nádraží; Romové, uživatelé drog a sportovní fanoušci v případě zimního stadionu. Negativní vliv fyzického prostředí na pocit bezpečí byl zmiňován jen zřídka, či pouze jako doprovodný faktor sociálních projevů. Významnější roli hrály fyzické atributy jen v případě lesa Bažantnice, kde bylo jako problematické zmíněno osvětlení a nepřehlednost prostoru.

Následující podkapitola je věnována oblasti Mírového náměstí a lokalitě Pravoslava Veselého – Janáčkova, které se ve výpovědích většiny respondentů objevily nejčastěji.

#### 3.5.1. Mírové náměstí a lokalita Pravoslava Veselého – Janáčkova

Park na Mírovém náměstí zmínili v souvislosti s nižším pocitem bezpečí takřka všichni oslovení obyvatelé, avšak své obavy většinou omezili pouze na večerní a noční hodiny. Řada obyvatel rovněž připustila, že se v místě spíše necítí dobře, než že by přímo zažívali strach. Cílená strategie racionálního vyhýbání se místu byla zaznamenána poměrně zřídka (např. R07 z důvodu strachu z okradení ze strany mládeže). Mezi důvody obav a nepříjemných pocitů převažují ve výpovědích respondentů stížnosti na přítomnost

partiček mládeže, uživatelů drog a alkoholu, Romů, přílišný hluk a nepořádek. Ačkoliv v parku byly v poslední době provedeny výrazné fyzické úpravy (zpřehlednění, prostříhání zeleně), tuto skutečnost nereflektoval v podstatě nikdo. Někteří obyvatelé by uvítali intenzivnější dozor v tomto místě, ať už v podobě častějších policejních hlídek, nebo formou zavedení provozního řádu či nočního uzavírání prostoru (R03, R07). Podle jiných respondentů by větší pocit bezpečí podpořilo intenzivnější využívání parku různými skupinami uživatelů, například povolení vstupu „pejskařům“ (R04, R013).

Akteři poukazovali na zakořeněný pohled na Mírové náměstí jako na místo, „kde se scházejí Romové, kde jsou drogy a opilci“, ačkoli podle jejich názoru došlo v poslední době ke značnému zlepšení (RA1, RA3). Velký význam v této souvislosti připisují vyhlášení o zákazu konzumace alkoholu i zmíněné fyzické regeneraci parku (RA1, RA3). Zároveň ale připouštějí, že u lidí, kteří místo nenavštěvují, pravděpodobně stále přetrvává představa o nebezpečnosti parku.

Lokalita Pravoslava Veselého – Janáčkova byla v rozhovorech s obyvateli i aktéry diskutována nejen ve vztahu k bezpečnosti, ale též v širším, sociálně-ekonomickém kontextu místa a jeho obyvatel. Obyvatelé vnímají negativně koncentraci problémových domácností v této oblasti, kterou spojují s výskytem sociálně patologických jevů (např. alkoholismus, narkomanie), ale též nezaměstnanosti a duševních nemocí. K negativním projevům radí především znečišťování domů a jejich okolí, ničení budov a přilehlých společných prostor, pořvávání, vyhazování předmětů z oken apod., které obtěžují nejen obyvatele problémových domů, ale i obyvatele žijící v okolí. Toto potvrzují někteří oslovení aktéři, kteří též zaznamenali stížnosti obyvatel této lokality (např. na vyhazování jídel z oken, větší výskyt hlodavců a ptactva, krádeže [RA1]). Na problémy podle aktérů upozorňuje rovněž městská bytová správa (RA1, komentuje i R013). Někteří obyvatelé i institucionální aktéři zmínili též negativní dopady v podobě finančního znehodnocování nemovitostí v blízkosti této lokality (R05, RA3, RA7).

Podle kriminálních statistik je v diskutované lokalitě registrovaná trestná činnost minimální. Aktéři nicméně přiznávají, že do místa častěji vyjíždí, zejména kvůli opilcům, někdy 2-3x za noc. Podle některých aktérů i obyvatel ale místní obyvatelé nepáchají kriminalitu přímo v lokalitě, ale ve vzdálenějších oblastech (RA2, R03). Z předešlého lze tedy vyslovit názor, že na rizikovém vnímání oblasti se podílejí především známky tzv. fyzických a sociálních „incivilities“ (tj. nepořádek, známky vandalismu, neslušné chování apod., [více např. Herbert 1993]) než zvýšený výskyt trestné činnosti v území.

V podobném duchu se vyjádřili i někteří aktéři, kteří upozorňují, že v lokalitě je problematické spíše vzájemné soužití obyvatel a vztahy mezi sousedy (slovní hádky, potyčky) než kriminalita (RA2). Rovněž zdůraznili, že problémová není celá lokalita, ale jen jednotlivci či některé domácnosti, přičemž velice negativní roli v těchto případech

hraje užívání alkoholu a drog (RA1, RA3, RA8). Různorodost obyvatel lokality, kterou aktéři vnímají, u nich vyvolává nesouhlas s jejím označením jako sociálně vyloučené (RA1, RA3).

*„My ji za to nepovažujeme, v nějaké té analýze takto byla označena, ale podle našeho názoru až takovou vyloučenou lokalitou není.“ (RA3).*

Zároveň ale připouštějí určitou fyzickou zanedbanost místa, problémy s údržbou domů a bytů a koncentraci sociálního bydlení nižšího standardu (RA1, RA3).

Vzhledem k množícím se stížnostem obyvatel i situaci v lokalitě se město rozhodlo reagovat a od října 2013 do června 2014 je v lokalitě realizován komunitní projekt. Funguje zde komunitní pracovnice a již proběhlo jedno setkání zaměřené na identifikaci nejpálčivějších problémů, nicméně podle slov jedné z aktérek:

*„přišli tam bohužel spíše ti, kteří chtějí, aby ta lokalita byla klidnější, ne ti, kteří jakoby jsou příčinou toho, že tam ty problémy nějaké jsou“ (RA1).*

#### **Shrnutí**

- Z pohledu obyvatel patří mezi rizikově vnímaná místa především vlakové nádraží a okolí, park na Mírovém náměstí a lokalita Pravoslava Veselého – Janáčkova.
- Obyvatelé považují tato místa za riziková z důvodu přítomnosti určitých osob (nejčastěji se jedná o osoby bez přístřeší, Romy, partičky mladých, uživatele drog).
- Bezpečnostní komfort obyvatel snižují především projevy tzv. „incivilities“ (tj. nepořádek, známky vandalismu, hluchost, požívání alkoholu a omamných látek ve veřejném prostoru, hluchost, neslušné chování vnímané jako obtěžování apod.).
- V případě některých míst hraje roli též špatná pověst zděděná z minulosti (např. Mírové náměstí, okolí zimního stadionu).
- Reálné riziko viktimizace vyplývající ze zvýšené úrovně trestné činnosti není hlavním důvodem rizikovosti identifikovaných míst.
- Snížený pocit bezpečí v lokalitě Pravoslava Veselého – Janáčkova je spíše odrazem problematických sousedských vztahů než zvýšené kriminality v místě. Negativní roli hraje především užívání alkoholu a drog.

### 3.6. Možnosti zlepšení bezpečnosti ve městě

Obyvatelé města uvedli prostřednictvím dotazníkového šetření různé návrhy, které by podle jejich názoru přispěly ke zlepšení bezpečnosti ve městě (viz tabulka 4). Nejvíce respondentů navrhuje posílení policejních hlídek v ulicích města, dále rozšíření/zdokonalení kamerového systému, lepší pouliční osvětlení či opatření spojené s vystěhováním či prevencí a kontrolou problémových skupin. Problémem se nezdají být závažné trestné činy (ke kterým ve městě ani v takové míře nedochází), ale spíše přestupky a rizikově vnímané znaky sociálního prostředí, střet nekompatibilních životních stylů ve veřejném (případně soukromém) prostoru. Z tohoto pohledu se zdají být relevantní návrhy na posílení pěších hlídek policie, zlepšení osvětlení, úprav fyzického prostředí či zintenzivnění osvětlové činnosti. Jednotlivci zmínili též důležitou roli preventivní práce na školách či zavedení stálých rajónů pro městské policisty.

Tabulka 4: Návrhy obyvatel na zlepšení bezpečnosti

Návrh	Počet respondentů, kteří návrh uvedli
Více policejních hlídek v ulicích	125
Rozšíření/zdokonalení kamerového systému	47
Lepší pouliční osvětlení	38
Vystěhování nepřizpůsobivých občanů mimo město	31
Prevence a kontrola „problémových“ skupin	27
Podpora zaměstnanosti, domov bezdomovcům	15
Kontrola a regulace nočních podniků (včetně heren)	12
Přísnější tresty	12
Větší kontrola veřejných prostor (zákaz kouření, noční zamykání)	6
Výměna vedení městské policie	3
Výměna vedení města	3

Zdroj: dotazníkové šetření 2013

Poznámka: Návrh uvedlo 331 respondentů. Jeden respondent mohl uvést více návrhů. V tabulce jsou uvedeny pouze návrhy, které zmínili alespoň 3 respondenti.

#### 3.6.1. Policejní hlídky v ulicích

Opatření v podobě posílení policejních hlídek v ulicích města koresponduje se zjištěními otázek zaměřených na spokojenost obyvatel s prací státní a městské policie, kde v odpovědích často figurovaly stížnosti na absenci policistů v ulicích (blíže viz CI2, o.p.s. 2013). V této souvislosti je důležitá poznámka řady účastníků dotazníkového šetření, že pro prevenci kriminality a zvýšení pocitu bezpečí je důležitá přítomnost pochůzkářů v ulicích, tedy strážníků a policistů pohybujících se pěšky, nebo na kole, ne projíždějící

město v autech. Někteří respondenti dále specifikovali potřebu pěších hlídek prostorově nebo časově (v nočních hodinách, na rizikových místech – nádraží, parky, podchody).

Zástupci Policie ČR a Městské policie poukazují na nemožnost obsáhnout pochůzkovou činností nepřetržitě celé město, zejména mají-li k dispozici pouze omezený počet lidí/hlídek. Svou činnost tak soustřeďují jednak do oblastí, kde dochází k větší koncentraci lidí a tudíž je zde vyšší pravděpodobnost vzniku problémů, a dále na místa, která se aktuálně jeví jako problémová. Specifické rozmístění vyžadují páteční a víkendové večery a noci, kdy se objevují větší problémy nejen v okolí restaurací, barů a diskoték, ale i ve směrech, kterými se jejich návštěvníci vracejí domů. Zároveň zástupci policie upozorňují, že ač lidé preferují pěší pochůzkáře, motorizované hlídky jsou pohyblivější a mohou snadněji zasáhnout, pokud nastane problém v jiné části města (v současné době např. v nočních hodinách funguje kombinace motorizovaných a pěších hlídek).

Respondenti oslovení v rámci rozhovorů nevytýkali policistům tak často malou intenzitu pochůzkové aktivity, ale spíše kritizovali, že policie neřeší konkrétní problémy, které by podle nich řešit měla. Většinou měli na mysli nevhodné chování některých uživatelů veřejných prostor (např. požívání alkoholu, hluk a nepořádek). Jedna z respondentek uvedla, že ač je s prací policie relativně spokojená, zabývá se podle ní nepodstatnými věcmi (např. kontrolou známek psů) a ne těmi důležitými, např. *„mělo by se něco dělat s těmi problémovými lidmi, co vylézají v parcích a po ulicích“* (R013, žena, 55 let). Poměrně často užívaná formulace *„mělo by se něco dělat“* zároveň ukazuje skutečnost, že obyvatelé většinou postrádají jasnější představu, co by se mělo dělat, kdo by to měl dělat apod. A spíše pasivně očekávají řešení od pověřených institucí. Otázkou rovněž zůstává, do jaké míry jsou obyvatelé seznámeni s povinnostmi a kompetencemi Policie ČR a Městské policie.

Obzvláště nespokojeni však byli s prací policie obyvatelé lokality Pravoslava Veselého – Janáčkova. Nejčastěji upozorňovali na dva problémy; přespávání osob bez přístřeší v horních patrech domů a setkávání narkomanů v některých bytech (a navazující problémy jako znečištění domu, poškozování budovy a okolí domu, výtržnictví, pořvávání, vyhazování předmětů z oken apod.). Rovněž jedna z aktérek konstatovala, že ač policisté vědí o přítomnosti varen a narkomanů v lokalitě, nic s tím nedělají (RA8). Zástupci policie naopak poukazovali na časté výjezdy do lokality, především však v souvislosti s požíváním alkoholu. Nespokojenost obyvatel s prací policie a zároveň nemožnost policie obsáhnout pochůzkovou činností celé město by mohlo být částečně vyřešeno zavedením pozice asistenta prevence kriminality v této lokalitě. Místní obyvatelé by se mohli obracet přímo na tuto osobu, která by řešila problémy v lokalitě i jejím okolí (viz dále v kapitole 3.6.4).



Mezi respondenty rozhovorů však nebylo ojedinělé ani vyjádření spokojenosti s prací policie (R01, R04, R012, R014). Jeden respondent podpořil svou důvěru v policii dobrou zkušeností, kdy se stal obětí přepadení u zimního stadionu a policisté na místo dorazili do dvou minut (R014). Včasnost zásahů a snahu policie oceňují i aktéři (RA1, RA2, RA3, RA5).

### 3.6.2. Rozšíření a zdokonalení kamerového systému

Druhým opatřením, které respondenti dotazníkového šetření nejčastěji navrhovali, bylo rozšíření a zdokonalení městského kamerového systému (pozn. systém funguje od roku 2000, postupně bylo instalováno 13 kamer). Též v tomto případě poskytli někteří dotazovaní bližší časovou či prostorovou specifikaci (např. v nočních hodinách, v parcích, na nádraží, na Mírovém náměstí). Na některých navrhovaných místech však již kamery fungují, což poukazuje na nízkou informovanost veřejnosti o jejich umístění ve městě. Zástupci policie zmínili informační kampaň vedenou na začátku projektu i při rozšiřování kamerového systému, na kterou však obyvatelé s odstupem času pravděpodobně zapomněli. Informace o umístění kamerového systému se neobjevují ani na webových stránkách městské policie, což někteří aktéři vysvětlují probíhající aktualizací stránek i tím, že není vždy dobré, když se ví, kde přesně kamery jsou.

Z jiné otázky dotazníku vyplývá, ač ne příliš jednoznačně, že obyvatelé města do určité míry věří v preventivní roli městského kamerového systému (52 % respondentů se domnívá, že hraje roli v prevenci kriminality) a většinou se i stavějí kladně k jeho rozšíření (64 % respondentů je pro rozšíření). Nejednoznačnost závěrů o roli kamerového systému podtrhuje též provedená regresní analýza, která neprokázala vliv kamerového systému na pocit bezpečí obyvatel. Rovněž v odborné literatuře jsou názory na roli bezpečnostních kamerových systémů v prevenci kriminality nejednotné, zatímco některé výzkumy prokázaly pozitivní vliv monitoringu na snížení kriminality, jiné nikoli (viz např. Bannister a Fyfe 2001, Gill a Spriggs 2007).

Podobná nejednoznačnost názorů obyvatel na přínos kamerového systému se objevuje též ve výpovědích obyvatel oslovených v rozhovorech. Zatímco někteří podporují jeho rozšiřování na další místa (např. k zimnímu stadionu, v lokalitě Pravoslava Veselého - Janáčkova, v bočních ulicích, na křižovatku směrem na sídliště Bažantnice [R011, R014]), jiní se na místech, kde již kamery fungují, přesto necítí bezpečně (např. v podchodu u nádraží – buď o kameře nevědí, nebo se domnívají, že „policisté by stejně nepřijeli včas“ [R09], „kamery se dají zakrýt“ [R012]). Podobně aktéři považují kamerový systém na jednu stranu za „dobrého pomocníka“ (např. úbytek problémů na některých monitorovaných místech), na druhou stranu si uvědomují negativa v podobě přesunu problémů do jiných, nemonitorovaných míst, či rizika nefunkčnosti kamery v době incidentu. Zástupci policie kladou velký důraz na kvalifikovanost a „cit“ osob

obsluhujících kamery, má-li monitorovací systém fungovat efektivně, jeho rozšíření považují za smysluplné pouze při současném posílení obsluhujícího personálu.

### 3.6.3. Lepší pouliční osvětlení

Podle řady obyvatel, kteří se účastnili dotazníkového šetření, by k vyšší bezpečnosti v ulicích a veřejných prostorech města přispělo lepší pouliční osvětlení na některých místech (zmíněny např. parky, sídliště). Ač tato proměnná nemohla být testována v realizované regresní analýze, řada jiných výzkumů ukázala, že špatné osvětlení zvyšuje strach ze zločinu, především pak u žen (Koskela a Pain 2000, Suau a Confer 2000). Respondenti oslovení v rámci rozhovorů zmínili potřebu lepšího osvětlení některých míst spíše výjimečně (např. lepší osvětlení cesty ke koupališti [R010]).

Rovněž aktéři nepovažovali městské osvětlení v zásadě za problematické. Někteří pouze zmínili horší kvalitu osvětlení ve vzdálenějších oblastech (např. světla „bludičky“) a horší osvětlení v lokalitě bývalých kasáren, kde je třeba infrastrukturu dobudovat (RA1, RA3). Ve městě funguje 24 hodin denně firma, která obsluhuje veřejné osvětlení, a v případě výpadku lze situaci řešit velice rychle (RA3).

### 3.6.4. Další navrhovaná opatření

Mezi dalšími návrhy respondentů dotazníkového šetření padla jak preventivní a podpůrná, tak restriktivní opatření. Některá z nich přitom spadají spíše do státní/regionální působnosti. Řada respondentů kladla důraz na **preventivní práci s „problémovými“ skupinami** (konkrétně zmiňovali Romy, mládež, osoby bez přístřeší, uživatele drog), ale též jejich **kontrolu ve veřejném prostoru**. Jiní viděli řešení v **podpoře zaměstnanosti a bydlení sociálně slabých obyvatel** nebo v **přísnější regulaci nočních podniků**. Mezi odpověďmi se vyskytovaly též velmi extrémní a kontroverzní návrhy na **vystěhování „nepřízpůsobivých“ obyvatel** mimo město.

Rovněž respondenti v rozhovorech navrhovali různá opatření restriktivní i preventivní povahy. Řada obyvatel i aktérů považuje za důležitou **práci s mládeží**, například v rámci **podpory volnočasových aktivit**, formou **finanční podpory zájmové činnosti dětí ze sociálně slabých rodin** (již se děje), osvětových akcí zaměřených například na **protidrogovou prevenci či možnost psychologických konzultací** (R01, RA1, RA2, RA4, RA5, RA7). Respondenti v této souvislosti zmiňovali význam nízkoprahového centra Pohoda, volnočasových aktivit při školách nebo kroužky realizované Sdružením Romů na Moravě a Centrem pro rodinu. Vzhledem k možným rizikům vázaných na rostoucí radikalizaci a agresivitu mládeže se **podpora volnočasových aktivit a osvětové činnosti jeví jako klíčová v prevenci sociálně patologických jevů**. Jedna

z aktérek se domnívá, že služby jsou ve městě poskytovány v dostatečné míře, problémem však je jejich **malá specializace** a ne vždy aktivní a podpůrný přístup rodičů (RA5). Na úzkou souvislost problémů dětí/mládeže s jejich **rodinným zázemím** poukázalo více aktérů, kteří upozornili na negativní vliv nezájmu rodičů, jejich časové zaneprázdněnosti, složitější rodinné situace, či přímo patologických vzorců chování (např. domácí násilí<sup>2</sup>) na vývoj dítěte (RA1, RA4, RA5). Někteří obyvatelé v této souvislosti přímo poukázali na potřebu **osvěty mezi rodiči romských dětí** (podpora chování do školy a dělání domácích úkolů, kontrola sociálních podmínek vícečetných rodin apod.) (RO1, RO14), aktéři však nevnímají mezi Romy vyšší zastoupení problematických rodin než v majoritní společnosti (RA1, RA4, RA5, RA7), někteří dokonce poukázali na dobré fungování romských rodin a jejich pospolitost (RA4, RA5, RA7).

Řada respondentů se v rozhovoru dotkla též problémů, které se vyskytují v lokalitě Pravoslava Veselého – Janáčkova. Někteří obyvatelé by uvítali **důslednější policejní kontroly v lokalitě** (RO2), či přítomnost lokální autority, „někoho, kdo by jim velel“ (RO1). Tento návrh je velmi blízký **konceptu komunitního pracovníka** (komunitní pracovnice), který je již v lokalitě realizován, či pozici **asistenta prevence kriminality**, o jejíž zavedení se uvažuje. Ačkoliv sám od sebe žádný další obyvatel obdobnou pozici nezmínil, při přímém dotazu ji vesměs vítali a přišla jim užitečná (RO13, RO14, RO15). Rovněž aktéři se vyjadřovali kladně ke zřízení takové pozice (asistent kriminality úspěšně funguje například v Břeclavi), ač kladli důraz na náročnost výběru vhodné osoby pro takovou roli, zejména na potřebu respektu jak ze strany místních obyvatel, tak policistů (RA1, RA2, RA3). Do jisté míry tuto roli podle aktérů v současnosti plní právě komunitní pracovník, či dřívější okrskáři, kteří fungovali jako přirozená prevence ve svěřených lokalitách (RA6). Například v Sokolově či Kolíně byla obnovena pozice okrskářů, jejichž hlavní náplní je komunikace s obyvateli a řešení lokálních, sociálně bezpečnostních problémů ve městě (vandalismus, čistota města, drobná kriminalita).

Některá navrhovaná opatření se vztahovala přímo ke konkrétním, rizikově vnímaným místům. Značné zlepšení bezpečnostní situace vnímají aktéři v parku u zimního stadionu po uzavření občůdku, „*nalévny, kde se nalévaly frťany*“, a zavedení vyhlášky o zákazu konzumace alkoholu na veřejných místech (RA1, RA3). Na Mírovém náměstí podle jednoho z obyvatel **chybí dozor, provozní řád, noční uzavírání parku a důslednější kontroly** (RO3). Tento typ opatření je však často kritizován v literatuře jako diskriminující a popírající podstatu veřejného prostoru jako místa přístupného všem obyvatelům (např. Smith 1996). Aktéři zároveň upozorňují, že v parku již funguje

---

<sup>2</sup> Problematika domácího násilí již začala být řešena i prostřednictvím cílených programů na školách (RA1, RA5). Vzájemná spolupráce a kooperace zúčastněných stran a institucí (rodina, městský úřad, školy, neziskové organizace, policie apod.) je přitom klíčová pro úspěšnou prevenci sociálně patologických jevů mládeže.

„hlídač“, který se stará též o úklid (RA3) a že místu pomohla fyzická regenerace a zavedení vyhlášky o zákazu konzumace alkoholu a psychotropních látek (RA1, RA3, RA5). Domnívají se proto, že se situace znatelně zlepšila a mezi lidmi spíše doznívají dřívější zkušenosti. Jiná respondentka by uvítala intenzivnější práci s lidmi, kteří „vysedávají v parcích a po ulicích“, ačkoliv si sama uvědomuje obtížnost tohoto požadavku („dá se pracovat spíše s těmi, kteří chtějí něco změnit“ [R013]).

### **Shrnutí**

- Posilování důvěry obyvatel v práci policie, zlepšení informovanosti veřejnosti o aktivitách police, koncentrace na řešení dobře známých a palčivých problémů i větší „viditelnost“ pěších strážníků v ulicích města může přispět k vyššímu bezpečnostnímu komfortu místních obyvatel.
- Účinnost kamerového systému při zvyšování pocitu bezpečí obyvatel je nejednoznačná.
- Význam role komunitního pracovníka, příp. asistenta prevence kriminality pro zvyšování pocitu bezpečí byl zdůrazněn obyvateli i aktéry (lokalita Pravoslava Veselého – Janáčkova).
- Větší důraz na volnočasovou a preventivní práci s dětmi a mládeží i koordinace aktivit všech zúčastněných stran hraje důležitou roli v prevenci sociálně patologického jednání.
- Potřeba osvětových akcí směřujících k nabourání stereotypních představ vázaných na některé skupiny obyvatel (především Romy a osoby bez přístřeší) a ke zmírnění stigmatizace některých lokalit (např. Mírové náměstí, lokalita Pravoslava Veselého – Janáčkova).

## **4. Shrnutí**

### **4.1. Současná bezpečnostní rizika**

Cílem studie bylo zhodnotit vnímání bezpečnosti obyvateli města Hodonína a představit některé možnosti jejího zlepšování prostřednictvím kombinace několika výzkumných postupů; analýzy dotazníkového šetření, rozhovorů s obyvateli a místními aktéry i formou výzkumu od stolu. Získané poznatky byly prezentovány v rámci tematicky členěných kapitol a nejdůležitější závěry byly představeny formou krátkých shrnutí na konci každé kapitoly.

Výzkum ukázal, že většina dotázaných obyvatel se v Hodoníně cítí bezpečně, což koresponduje s celkově nízkou úrovní kriminality ve městě. Nižší pocit bezpečí v okolí svého bydliště zažívají především ženy, studenti, senioři a nezaměstnaní, a rovněž lidé, kteří jsou nespokojení s mezilidskými vztahy v místě bydliště. Z šetření vyplynulo, že lidé se spíše obávají o osobní bezpečnost než o majetek. Tyto výsledky v zásadě potvrzují zjištění řady předchozích českých i zahraničních výzkumů.

Významné zdroje bezpečnostních obav či nepříjemných pocitů místních obyvatel představují sociální stresory prostředí. Problematická se ukazuje především konfrontace různých typů uživatelů ve veřejném prostoru. Obyvatelé vnímají negativně především požívání alkoholu/návykových látek a projevy hlučného chování na těchto místech, někteří zmiňují též samotnou přítomnost určitých skupin obyvatel, které označují za „problematické“ (zde osoby bez přístřeší, Romové, uživatelé drog, mládež). Obavy respondentů z těchto skupin však nejsou vždy racionalizovány negativní zkušeností, ale často jsou spíše odrazem stereotypů reprodukováných v obecném povědomí lidí, vyjádřením nepříjemných pocitů a nižšího „komfortu“ při pohybu městem. Zároveň je důležité upozornit, že právě „problematicky“ vnímané skupiny mohou při užívání městského prostoru samy cítit ohrožení a být vystaveny zvýšenému riziku viktimizace.

Jako vhodné doporučení se jeví nejen samotná sociální práce s ohroženými skupinami obyvatel (např. s uživateli drog, s osobami bez přístřeší), ale rovněž větší důraz na volnočasovou a preventivní práci s dětmi a mládeží. Právě podchycení potenciálních problémů v raném věku (podle některých aktérů již u předškolních dětí) může zamezit pozdějšímu rozvoji sociálně patologického jednání. Prevence u dětí je vhodná též s ohledem na nutnost tlumení radikalizace rozšiřující se mezi mládeží.

Z pohledu obyvatel patří mezi rizikově vnímaná místa především vlakové nádraží a okolí, park na Mírovém náměstí a lokalita Pravoslava Veselého – Janáčkova. Obyvatelé považují tato místa za riziková zejména z důvodu přítomnosti „problematických“ skupin osob (tj. osob bez přístřeší, Romů, partiček mladých, uživatelů drog). Bezpečnostní komfort obyvatel snižují především projevy tzv. „*incivilities*“ (tj. nepořádek, známky vandalizmu, hlučnost, požívání alkoholu a omamných látek ve veřejném prostoru, hlučnost, neslušné chování vnímané jako obtěžování apod.). V případě některých míst hraje roli též špatná pověst zděděná z minulosti (např. Mírové náměstí, okolí zimního stadionu). Reálné riziko viktimizace vyplývající ze zvýšené úrovně trestné činnosti ovšem není hlavním důvodem rizikovosti identifikovaných míst.

Pocit bezpečí obyvatel byl často spojován s činností policie. Posilování důvěry obyvatel v práci policie, zlepšení informovanosti veřejnosti o aktivitách police, koncentrace na řešení dobře známých a palčivých problémů i větší „viditelnost“ pěších strážníků v ulicích města může přispět k vyššímu bezpečnostnímu komfortu místních obyvatel. Obdobně by mohla pomoci lepší obeznámenost obyvatel s městským kamerovým

systemem (která místa jsou kontrolována, jak funguje apod.), ačkoliv jeho účinnost při zvyšování pocitu bezpečí nebyla výzkumem prokázána. Zajištění dostatečného osvětlení rizikově vnímaných míst naopak může posílit bezpečnostní komfort místních obyvatel.

Za specifické místo negativně vnímané respondenty lze považovat lokalitu Pravoslava Veselého – Janáčkova. Snížený pocit bezpečí v této lokalitě se však zdá být spíše odrazem problematických sousedských vztahů než zvýšené kriminality v místě. Důležitost sociální a bezpečnostně preventivní práce směřující ke zlepšení vzájemné informovanosti, k nabourání stereotypních představ a zmírnění stigmatizace lokality zmínili shodně jak aktéři, tak obyvatelé města. Jako účinné opatření se v této souvislosti jeví institut prostředníka mezi obyvateli a policií. Tuto funkci může částečně plnit komunitní pracovník, jehož práce je však omezena jak z hlediska rozsahu vykonávaných činností, tak i prostorově. Užitečné se proto zdá být též zavedení funkce asistenta prevence kriminality, který by pomáhal udržovat veřejný pořádek, přispíval k lepšímu porozumění mezi různými skupinami obyvatel a posiloval pocit bezpečí obyvatel města. Příležitostí pro zlepšení image některých lokalit a míst může být též jejich „oživení“ a zatraktivnění, například formou pořádání společenských akcí (dětský den, trhy apod). Vhodnou lokalitou pro takové opatření by mohlo být například Mírové náměstí. Naopak za zcela nežádoucí považujeme vylučování některých uživatelů z veřejného prostoru (např. pejskařů).

## 4.2. Rizika do budoucna

Kromě výše zmíněných závěrů bychom chtěli upozornit na několik obecnějších, socioekonomických rizik vázaných na budoucí vývoj města, která přímo či nepřímo vyplynula z naší analýzy a která považujeme za důležitá nejen v kontextu kriminality a pocitu bezpečí. Mezi tato obecnější rizika řadíme:

- Zvyšování nezaměstnanosti. Za rizikové lze považovat především ve věkové skupině mladých lidí, u kterých může vést absence vidiny na zlepšení k prohlubující se apatii, nezájmu, eskalaci sociálních problémů a vzniku dluhových pastí.
- Špatná dostupnost a kvalita sociálního bydlení může negativně ovlivnit životní šance nízkopříjmových domácností.
- Neuspokojivé socioekonomické podmínky mohou posílit výskyt sociálně patologického jednání (alkoholismus, drogy, domácí násilí, disfunkční rodiny).
- Riziko zhoršení sociálních vztahů, především mezi Romy a většinovou společností, související s rostoucí nesnášenlivostí ve společnosti, silným vlivem médií a radikalizací mládeže.

- Množící se výchovné problémy, oslabená funkce rodiny, rostoucí radikalizace a agresivita mládeže.
- Demografické stárnutí populace a potřeba sociálních služeb pro seniory, riziko sociální a psychologické izolace seniorů.

Tabulka 5: Shrnutí identifikovaných rizik, strategických cílů a nejdůležitějších opatření

ZJIŠTĚNÍ VÝZKUMU	STRATEGICKÝ CÍL	OPATŘENÍ
<p><b>Současná bezpečnostní rizika</b></p> <p>Stresory sociálního prostředí snižující pocit bezpečí (vzájemné soužití, projevy „incivilities“)</p> <p>Rizikově vnímané lokality a místa ve městě</p>	<p>Příležitost pro zlepšení bezpečnostního komfortu</p>	<p>Posílení důvěry a zkvalitnění práce policie, zlepšení informovanosti veřejnosti</p> <p>Zachování funkce komunitního pracovníka</p> <p>Zavedení funkce asistenta prevence kriminality</p> <p>Koncentrace opatření do konkrétních rizikových oblastí</p> <p>Zlepšení osvětlení</p> <p>Společenské „oživení“ některých rizikových míst</p>
<p><b>Budoucí bezpečnostní rizika</b></p> <p>Nezaměstnanost a existenční problémy mladých lidí</p> <p>Eroze sociálních vztahů (zejména většinová společnost x Romové)</p> <p>Radikalizace mládeže</p>	<p>Prevence identifikovaných rizik s cílem zamezit zhoršení bezpečnostního komfortu</p>	<p>Osvětové aktivity v mateřských a základních školách</p> <p>Podpora kvalitního a inkluzivního vzdělávání (začlenění dětí ze sociálně slabých rodin)</p> <p>Podpora různorodých volnočasových aktivit</p>
<p><b>Bezpečnostní potenciál</b></p> <p>Nízká úroveň kriminality</p> <p>Obyvatelé města se cítí bezpečně</p>	<p>Snaha o stabilizaci současné situace</p>	

## 5. Literatura a zdroje

- BANNISTER, J., FYFE, N. (2001): Introduction: Fear and the City. *Urban Studies* 38 (5–6): 807–813.
- CI2, o.p.s. (2013): Vnímání pocitu bezpečí obyvatel města Hodonína 2013, výsledky dotazníkového šetření. CI2, o.p.s.
- COZENS, P., NEALE, R., WHITAKER, J., HILLIER, D. (2003): Managing Crime and Fear of Crime at Railway Stations – A Case Study of South Wales. *International Journal of Transport Management* 1 (3): 121–132.
- ELLIS, L., KEVIN M. BEAVER, K. M., WRIGHT, J. (2009): *Handbook of Crime Correlates*. Academic Press.
- FERRARO, K. F. (1995): *Fear of Crime: Interpreting Victimization Risk*. State University of New York, New York.
- GILL, M., SPRIGGS, A. (2007): Vyhodnocení účinku kamerových systémů. Praha, 142 s. Online dostupné na: <http://www.ok.cz/iksp/docs/336.pdf>, staženo dne 26. 11. 2007.
- HERBERT, D. T. (1993): Neighbourhood Incivilities and the Study of Crime in Place. *Area* 25 (1): 45–54.
- JÍCHOVÁ, J., TEMELOVÁ, J. (2012a): Kriminalita a její percepce ve vnitřním městě: případová studie pražského Žižkova a Jarova. *Geografie* 117 (3): 329–348.
- JÍCHOVÁ, J., TEMELOVÁ, J. (2012b): Kriminalita a riziková místa centrálního a vnitřního města: sonda do názorů obyvatel vybraných pražských čtvrtí. In: Temelová, J., Pospíšilová, L., Ouředníček, M. (eds.): *Nové sociálně prostorové nerovnosti, lokální rozvoj a kvalita života*. Plzeň, Aleš Čeněk, s. 46–76.
- KOSKELA, H., PAIN, R. (2000): Revisiting Fear and Place: Women's Fear of Attack and the Built Environment. *Geoforum* 31 (2): 269–280.
- LORENZ, T., CLAYTON, S., NEARY, D., WHITEHEAD, M., PETTICREW, M., THOMSON, H., CUMMINS, S., SOWDEN, A., RENTON, A. (2012): Crime, Fear of Crime, Environment, and Mental Health and Wellbeing: Mapping Review of Theories and Causal Pathways. *Health & Place* 18 (4): 757–765.
- MARTINKOVÁ, M. (2007): Zkušenosti obyvatel České republiky s některými delikty – výsledky viktimologického výzkumu. Institut pro kriminologii a sociální prevenci, Praha.
- PAIN, R. H. (2001): Gender, Race, Age and Fear in the City. *Urban Studies* 38 (5–6): 899–913.
- SCHMEIDLER, K. (2002): Sonda Hodonín: Jak občané vnímají riziko kriminality ve svém městě? Mohou urbanisté kriminalitu zmenšit? *Urbanismus a územní rozvoj* 5 (1): 28–33.



- SKOGAN, W.G. (1987): The Impact of Victimization on Fear. *Crime & Delinquency* 33 (1): 135-154.
- SMITH, N. (1996): *The New Urban Frontier: Gentrification and the Revanchist City*. Routledge, London, New York.
- SUAU, L., CONFER, J. (2005): Parks and the Geography of Fear. In: Peden, J. G., Schuster, R. M. (eds.): *Proceedings of the 2005 Northeastern Recreation Research Symposium*. Bolton Landing, NY, s. 273-279.
- TEMELOVÁ, J., OUŘEDNÍČEK, M., NOVÁK, J., PULDOVÁ, P. (2007) Socioekonomická analýza sídliště Kročehlavy v Kladně. Výzkumná zpráva. Praha: Univerzita Karlova v Praze, Přírodovědecká fakulta.
- TEMELOVÁ, J., ČERMÁK, D., JÍCHOVÁ, J. (2012): Kriminalita a vnímání bezpečnosti v pražských čtvrtích. In: Ouředníček, M., Temelová, J. (eds.): *Sociální proměny pražských čtvrtí*. Praha, Academia, s. 47-67.

## 6. Přílohy

### Příloha 1: Otázky z dotazníku: Vnímání pocitu bezpečí obyvatel města Hodonína 2013, CI2, o.p.s.

18) Cítíte se bezpečně v okolí svého bydliště (10 = bezpečně až 0 = nebezpečně) SKÓRE

Pokud ne, uveďte důvod (můžete uvést více odpovědí)

- |  |   |
|--|---|
| <input type="checkbox"/> 1 Bytové krádeže  | <input type="checkbox"/> 9 Rvačka                     |
| <input type="checkbox"/> 2 Kapesní krádeže   | <input type="checkbox"/> 10 Špatné pouliční osvětlení |
| <input type="checkbox"/> 3 Častý výskyt problémových osob (bezdomovci, opilci apod.) | <input type="checkbox"/> 11 Ublížení na zdraví        |
| <input type="checkbox"/> 4 Krádeže aut   | <input type="checkbox"/> 12 Vražda                    |
| <input type="checkbox"/> 5 Krádeže kol   | <input type="checkbox"/> 13 Výroba a distribuce drog  |
| <input type="checkbox"/> 6 Loupež  | <input type="checkbox"/> 14 Výtřnictví                |
| <input type="checkbox"/> 7 Nevhodné, vulgární chování mladistvých                    | <input type="checkbox"/> 15 Znásilnění                |
| <input type="checkbox"/> 8 Obavy z občanů jiných národností                          | <input type="checkbox"/> 16 Jiné.....                 |

19) Jste spokojen(a) s prací strážníků Městské policie Hodonín v místě Vašeho bydliště (10 = spokojen až 0 nespokojen) SKÓRE  
Důvody nespokojenosti občanů s městskou policií.....

20) Jste spokojen(a) s prací policistů Policie ČR Hodonín v místě Vašeho bydliště (10 = spokojen až 0 nespokojen) SKÓRE  
Důvody nespokojenosti občanů s Policií ČR.....

21) Uveďte prosím místa pocitu ohrožení na území Hodonína.....

22) Považoval(a) jste za nutné v posledních dvou letech podniknout nějaká bezpečnostní

opatření k ochraně svého majetku?  1 ano  2 ne

Podnikl(a) jste Vy nebo jiný člen Vaší rodiny v posledních dvou letech nějaké(á) opatření ke zvýšení své osobní bezpečnosti nebo bezpečnosti členů domácnosti?  1 ano  2 ne

23) Stal(a) jste se Vy osobně nebo někdo z členů Vaší domácnosti v posledních dvou letech obětí trestného činu nebo pokusu o něj na území města  1 ano  2 ne

Ohlásil(a) jste tento trestný čin policistům nebo strážníkům Městské policie?  1 ano  2 ne

Pokud ne, proč .....

Jak se zachováte, stanete-li se svědkem trestné činnosti?

- |   |  |
|---|--|
| <input type="checkbox"/> 1 Budu se snažit na pachatele křikem upozornit okolí | <input type="checkbox"/> 4 Zavolám anonymně tísňovou policejní linku |
| <input type="checkbox"/> 2 Nebudu si toho všimát                              | <input type="checkbox"/> 5 Zavolám tísňovou policejní linku          |
| <input type="checkbox"/> 3 Podle okolností se pokusím pachatele zadržet       | <input type="checkbox"/> 6 Jiná odpověď.....                         |

24) Jakou roli sehrává kamerový monitorovací systém, podle Vašeho názoru, v prevenci kriminality?

1 velkou  2 žádnou  3 nevím

Byl(a) by jste pro jeho rozšíření?  1 ano  2 ne  3 nevím

25) Znáte nějaké organizace, které působí v oblasti prevence kriminality?

1 ano  2 ne

Pokud ano, uveďte prosím jejich název.....

Uvítal(a) by jste více informací o těchto institucích, službách, které poskytují a jejich sídle?

1 ano  2 ne  3 nevím

26) Kdyby jste se stal(a) starostou (starostkou) města Hodonín, jaká opatření by jste učinil(a) pro zlepšení bezpečnosti obyvatel? .....

27) Víte, že dle statistik je Hodonín nejbezpečnějším okresním městem v republice?  1 ano  2 ne

## **Příloha 2: Struktura rozhovoru s aktéry**

### *Základní okruhy otázek*

#### **1) Co vnímáte jako největší problémy z hlediska bezpečnosti v Hodoníně?**

- u každého zmíněného problému:
  - o Proč považujete tento problém jako jeden z největších v současné době? Co ovlivňuje?
  - o Myslíte, že představuje problém pro všechny obyvatele či jen specifické skupiny? Pro které ano a pro které spíše ne? Proč?
  - o Koncentruje se tento problém v některých částech města více než v jiných? Kde a proč zrovna tam podle Vašich pracovních zkušeností? (ev. doplnit osobním) Z čeho pramení Váš názor (pracovní zkušenost, informace od jiných aktérů, či osobní zkušenost)?
  - o Mění se charakter tohoto problému? Zhoršuje se, zlepšuje, či se příliš nemění v porovnání v delším časovém horizontu?
  - o Jaký předpokládáte vývoj do budoucna? Myslíte si, že dojde k výrazným změnám? Proč?
- Pokud nebude zmíněno, tak se cíleně zeptat na oblasti/faktory strachu, které vyšly jako problematické v rámci dotazníkového šetření, např. pocit bezpečí, vulgární mládež, opilci, SVL
- otázky jako předchozí
- Co by mohlo do budoucna představovat problém z hlediska bezpečnosti v Hodoníně? Proč?
- Kromě již výše zmíněných problémů a specifických skupin, které je pociťují, vnímáte ještě další skupiny, které jsou ohroženější specifickými problémy z hlediska bezpečnosti?
- Jaké jsou vztahy ve městě? Existují nějaké konflikty mezi různými skupinami obyvatel?

#### **2) Jaká konkrétní místa vnímáte jako riziková z hlediska bezpečnosti?**

- u každého místa:
  - o Proč považujete toto místo za rizikové? Jaké faktory zde hrají roli? (Případně se cíleně doptat na přítomnost lidí, aktivit, roli prostředí apod.)
  - o Vnímáte, že se toto místo proměňuje? Jak? Jaké jsou důsledky těchto změn?

- zeptat se na místa zmíněná v dotazníkovém šetření
  - o autobusové a vlakové nádraží, podchod, Mírové náměstí, Bažantnice, okolí zimního stadionu
  - o Proč se domníváte, že tato místa jsou vnímána jako riziková? Jací obyvatelé je mohou vnímat jako riziková? Proč? (ev. i opatření)
  - o Mírové náměstí se zdá být poměrně novou a výraznou oblastí strachu obyvatel – co se tam stalo, co se změnilo, že najednou vystupuje?

### **3) Jaká opatření považujete za klíčová pro zlepšení bezpečnosti a pocitu bezpečí ve městě?**

- Jaká konkrétní bezpečnostní opatření byla v Hodoníně v posledních letech uskutečněna? Kdy? Kde? Je celoplošně realizováno či na dílčích místech? Proč? Jak si myslíte, že se opatření osvědčilo? Na základě čeho tak soudíte?
- Co považujete za klíčová bezpečnostní opatření pro zlepšení bezpečnosti, která tu zatím nejsou zavedena, nebo jen na vybraných místech?
  - o Proč zrovna toto opatření? V čem vidíte jeho potenciál?
  - o Myslíte, že bude účinně fungovat pro zlepšení pocitu bezpečí u všech obyvatel města? U koho ano, u koho ne? Proč?
  - o Zvažuje se jeho využití/rozšíření? V jakém horizontu? Kde přesně?
- konkrétní dotazy na některá preventivní opatření:
  - o asistent prevence kriminality
  - o role kamerového systému
  - o stejné podotázky

#### *Specifické otázky*

- **Policie ČR, Městská policie**
  - o Jaké máte praktické zkušenosti z rizikových míst, která byla identifikována v dotazníkovém šetření? Dochází na místech, která lidé identifikovali jako nebezpečná, k více trestným činům, přestupkům nebo výjezdům policistů kvůli potyčkám, stížnostem apod.? Byly na těchto místech podniknuty nějaké kroky ke zvýšení bezpečnosti, pokud ano, domníváte se, že jsou funkční? Co se podle Vás změnilo?
  - o Jaká část města je pokryta pěšími obchůzkami? Mění se situace? Jaká je odezva na rozdílnost objíždění a obcházení? Co jsou rizikovější lokality, kam byste chodili na obchůzky, kdybyste měli „více času“?

- Jaká je zatíženost policie? Kolik strážníků/policistů je ve službě? Fungují 24h?
- Je překvapivé, že se lidé neobávají krádeží aut, ač v minulosti se báli – udělali jste nějaká opatření, třeba kamerový systém? Poklesl i počet tohoto druhu trestných činů?
- Jsou zřejmé nějaké výkyvy v trestné činnosti/přestupcích?
- Jak často řešíte různé konflikty mezi různými skupinami obyvatel? Máte problémy např. s extremismem a extremistickými skupinami?
- Jak se podle Vás lidé dívají na práci policie? Máte nějaké pozitivní či negativní ohlasy?
- Jak se podle Vás odrazila instalace kamerového systému nejen na páchání TČ/přestupků, ale i na prevenci, pocitu bezpečí?
- Jaký je podle Vás objem nenahlášených TČ/přestupků, jakých a proč?
- Které TČ (případně se přímo zeptat i „v souvislosti se SVL“) se Vám obtížně řeší a proč? Existují specifika pro tzv. sociálně vyloučenou lokalitu Pravoslava Veselého – Janáčkova?
- Jsou nějaké TČ typicky související se SVL/případně odehrávající se mezi lidmi, co zde žijí?

- **Sociální odbor**

- Jak byste zhodnotil/a vztahy ve městě? Existují nějaké známé konflikty mezi např. rodinami, skupinami? Něco co častěji řešíte? Nebo víte, že se řeší jinde (na Policii, ve školách apod.)?
- Ve městě žijí i Romové. V některých jiných městech je soužití mezi Romy a většinovou populací označováno za problematické. Jak je tomu v Hodoníně? Vnímáte nějaké vzájemné problémy? Stěžují si lidé na sebe navzájem? Kvůli čemu? Jedná se stále o tytéž obyvatele? Zhoršuje se situace či naopak lepší?

- **Psychocentrum Domeček**

- Dá se nějak zobecnit, jaký typ problémů řeší lidé, kteří k Vám docházejí? Mění se v čase? Jaká je struktura klientů (muži, ženy, věk...)? Máte představu o jejich sociálním zázemí? Zda jsou např. zaměstnaní, mají rodinu, s kým tráví volný čas apod.
- Jak se vyvíjí počet klientů centra?
- Jak vnímají přítomnost takového centra zdejší bydlící obyvatelé? Nebyly v počátcích problémy? Jak v současnosti? Chodí nějaké stížnosti?

- Myslíte si, že přítomnost tohoto centra ovlivňuje okolí? V jakém směru?

- **Romské iniciativy**

- Jak se lidé angažují a využívají služeb iniciativy? Mění se situace v čase?
- Jak lidé ve městě vnímají činnost iniciativ? Setkávají se s negativními reakcemi okolí? Jaké myslíte, že jsou vztahy mezi Romy a většinovou populací ve městě (přeci jen v řadě měst je to ožehavé téma)? Vnímáte nějaké konflikty? Jakého charakteru? Opakují se konflikty? Stále tíží obyvatel? Proč myslíte...
- Jaké podpory od města se Vám dostává?
- S jakou cílovou skupinou pracujete, jak jí své služby nabízíte (jak ji oslovujete)?
- Využívají Vaši pomoc i lidé ze SVL? (*blíže specifikovat*) Pokud ne, proč?

## **Příloha 3: Struktura rozhovoru s obyvateli**

### *Základní okruhy otázek*

#### **1) Rizikovost míst v Hodoníně**

- Vzpomenete si, kdy jste se naposled bál/bála? Co se přesně stalo? Kdo tam byl? Kde to bylo? Proč jste se bál/bála? = příběh strachu
- Bojíte se v noci chodit po ulicích, veřejných prostorech? Pokud ano, tak proč a kde? (pokud ne, tak přenesená zkušenost... myslíte si, že...)
  - o U každého místa:
    - o Stalo se vám tam někdy něco? Vaším blízkým či známým? Co, kdy...? Případně zkusit navázat „příběh strachu“ a následující otázky volně provázat, pokud nebudou řečeny odpovědi v příběhu.
    - o Využíváte toto místo, nebo se mu vyhýbáte, nebo tam chodíte, jen když není jiná možnost? Kdy se na tomto místě bojíte? Ve dne, nebo jen v noci?
    - o Čeho konkrétně se obáváte? Co by se Vám mohlo stát?
      - Nějakých trestných činů nebo přestupků? Nějakých situací?
    - o Spojuje se Vám tento strach s konkrétními skupinami obyvatel?
      - Koho tím myslíte? Kde se s nimi setkáváte? Chovají se nějak specificky, že ve Vás vzbuzují strach? Obtěžují Vás nějak? Snaží se s Vámi navázat kontakt? Co Vám na nich konkrétně vadí? Co děláte, když se s nimi setkáváte?
      - U menšinových národností: Souvisí Vaše obavy s přítomností hnutí skinhead a podobných extrémistů? Jaké si myslíte, že jsou vztahy mezi různými skupinami – existují konflikty? Žijí klidně vedle sebe?
      - U mládeže: Kdo je ta mládež, které se obáváte? Romové? Sídlištní partičky? Kde se s nimi setkáváte? (Z šetření se zdá, že se lidé nebojí obecně Romů, ale možná jen specificky romské mládeže, nebo nějakých smíšených skupinek, kde jsou i Romové.) Co Vám na nich konkrétně vadí? Co děláte, když se s nimi setkáváte?
    - o Obáváte se na tomto místě jen kvůli těmto skupinám? Nebo hraje roli i něco dalšího?
      - Negativní zkušenost? Média? Informace od známých? Prostě mají strach? Přítomnost určitých skupin? Prostředí?

- Pokud nebude zmíněno: zeptat se na fyzické prostředí + role úpravy tohoto prostředí apod.
  - Co by zmírnilo Vaše obavy na tomto místě? A co ještě? (zeptat se opakovaně a získat tak co nejvíc doporučení)
- Jaké máte strategie pro zmírnění strachu obecně + na Vámi zmíněných místech?
  - Využíváte různé strategie? Podle čeho se rozhodujete?
  - Nosíte s sebou např. nějakou zbraň?
- Jak se cítíte doma?
  - Pokud strach, tak se vyptat na podrobnosti, důvody, zda žije sám/sama, kde zhruba žije – jestli na to má vliv okolí, jaké má strategie.
  - Pokud ne, tak obecněji, jestli se zamykají, jestli nechávají otevřená okna, jestli jsou přes den doma oni či sousedi apod.
- V rámci dotazníkového šetření byla identifikována různá místa jako riziková: podchod, vlakové nádraží, autobusové nádraží, Mírové náměstí a okolí, okolí zimního stadionu, Bažantnice. Jak vnímáte tato místa Vy?
  - Šel/šla byste tam ve dne? V noci? Proč ano, proč ne? Podobné otázky jako dříve...
  - Proč si myslíte, že se zde lidé mohou bát? Jací lidé?
  - Jaké úpravy prostředí či jaká opatření by zmírnily Vaše obavy?
  - Zeptat se na tzv. SVL.

## **2) Jaká opatření považujete za klíčová pro zlepšení bezpečnosti a pocitu bezpečí ve městě?**

- U každého opatření:
  - Proč zrovna toto opatření? V čem vidíte jeho potenciál?
  - Kde by podle Vás mělo být toto opatření využito? Proč zrovna tam?
  - Myslíte, že bude účinně fungovat pro zlepšení pocitu bezpečí u všech obyvatel města? U koho ano, u koho ne? Proč?
- Případně se konkrétně doptat na:
  - Asistent prevence kriminality (nutné vysvětlení, kdo to je, co dělá apod. – na přechodech u škol, školní docházka, širší záběr).
  - Kamerové systémy.



- Pěší hlídky - častá nespokojenost s málo četným výskytem MP venku, pomohlo by viditelnější označení uniforem? (plánují se teď nové)
- Podobné otázky jako výše.

### *Specifické otázky*

- Studenti, mládež
  - Důraz na pobyt venku ve večerních hodinách, na využívání hospod, restaurací, diskoték apod.
  - Důraz na osobní špatnou zkušenost či přátel.
  - Zeptat se, jestli oni sami mají strach či jestli mají pocit, že oni mohou být důvodem strachu.
  - Jaké mají vztahy s jinými skupinami (věkovými, zájmovými apod.)?
- Senioři
  - Důraz na užívání veřejného prostoru – zda někam chodí či ne, důvody (jestli strach či např. špatná fyzická kondice apod.).
  - Důraz na pocit bezpečí doma.
  - Rekonstrukce minulosti – jak vnímají proměnu města z hlediska bezpečnosti.
- Nezaměstnaní
  - Častější zkušenost s trestnými činy/přestupky – více se zaměřit na podrobnosti té zkušenosti.
  - Provázat otázku na to, co dělají, s kým se stýkají (pohybují se v rizikovějším sociálním prostředí?), v jakých místech se pohybují (častěji na rizikových místech?).
- Obyvatelé SVL
  - Opatrnost!
  - Problémy v místě bydliště? Cítí se tu bezpečně? Změnilo se v poslední době? Problémy se sousedy? Jsou tu problémovější rodiny? V čem spočívá jejich problémovost? Vnímáte rozdíly mezi starší a mladší generací?
  - Jak si myslí, že je tato oblast vnímaná v očích jiných lidí?
  - Preventivní a restriktivní opatření

- Zkušenosti s různými institucemi, pracovníky úřadů, policie apod. Důvěra v ně? Osobní zkušenost s trestným činem (v roli oběti) – způsob řešení situace?
- Okolí SVL
  - Důraz na vztah s lidmi ze SVL. Jsou problémy? Co přesně se děje? Je problém se všemi, nebo jen s některými lidmi ze SVL? Mění se situace v čase?
  - Jaké jiné vnímáte problémy? Myslíte si, že jinde ve městě je situace odlišná?
- Okolí Psychocentra
  - Důraz na přítomnost uživatelů Psychocentra v místě jejich bydliště. Jak vnímají jejich přítomnost? Co jim případně vadí? Jak často k tomu dochází? Čím by se situace podle nich zlepšila?

#### **Příloha 4: Vývoj trestné činnosti ve městě Hodoníně a v OOP Hodoníně**

Informace získané od tiskového mluvčího Policie ČR

*Tabulka 6: Struktura a index trestné činnosti v OOP Hodonín v letech 2010–2012*

<b>Rok</b>	<b>Celkem</b>	<b>Násilná trestná činnost</b>	<b>Majetková trestná činnost</b>	<b>Mravnostní trestná činnost</b>	<b>Index</b>
2010	753	62	368	1	298,3
2011	803	75	378	7	317,9
2012	793	73	402	7	313,9

Zdroj: Policie ČR

*Tabulka 7: Vybrané problematické skutky u majetkové trestné činnosti ve městě Hodoníně v letech 2010–2012*

<b>Vybrané trestné činy</b>	<b>2010</b>	<b>2011</b>	<b>2012</b>
Krádeže vloupáním do obchodů a restaurací	21	11	4
Krádeže vloupáním do bytů a RD	26	13	16
Krádeže vloupáním do vozidel	32	20	58
Krádeže motorových vozidel (auto/moto)	13/0	25/1	28/2
Krádeže jízdních kol (TČ)	20	32	51
Sprejerství	4	5	6

Zdroj: Policie ČR